

بسم الله الرحمن الرحيم

**دوره آموزش تخصصی ارزیابی اثرات زیست محیطی EIA**  
**بسته های آموزشی چهارم و سیزدهم**  
**شناخت وضعیت محیط زیست موجود**  
**(محیط اقتصادی-اجتماعی و فرهنگی)**  
**منابع داده ها ، مشاوره ها و مشارکت مردمی**

تعداد ساعات آموزشی : ۱۰۸۰ دقیقه (۱۸ ساعت)

۸ ساعت آموزش نظری

۱۰ ساعت آموزش در محل و کار عملی

**هدف از موضوع آموزش :** آشنائی دانشپذیران با نحوه مستندسازی وضعیت موجود محیط اقتصادی-اجتماعی و فرهنگی و مشارکتهای مردمی .

## فصل اول

- مقدمه
- روش تحقیق کمی
- مفاهیم تحقیق
- تعیین فرضیه
- مشخص نمودن متغیرها
- جامعه آماری و مشخص نمودن جامعه نمونه آماری
- طرح تحقیق
- طراحی پرسشنامه
- سنجش و اندازه گیری
- تحلیل داده ها : کد گذاری، جدول سازی، تبیین و نظریه سازی
- روش تحقیق کیفی
- مشخص نمودن حوزه محدود تحقیق
- تعیین اهداف کلی و جزئی تحقیق
- طراحی طرح تحقیق
- نحوه ارائه مطالب
- مقایسه ابزار های جمع آوری اطلاعات در دو روش تحقیق کیفی و کمی
- ویژگیهای پرسشنامه
- ابزار جمع آوری اطلاعات در روش های تحقیق کیفی
- ویژگی کنیک های مشاهده و مصاحبه
- ویژگی ها و نقاط مشترک روش های تحقیق کمی و کیفی
- چرا باید اطلاع رسانی ها در میدان تحقیق فعال باشند؟
- مقایسه روش های تحقیق کمی و کیفی
- ویژگیهای عمده روش های مشارکتی چیست؟
- چگونه می توان اطلاع رسانی ها در میدان تحقیق را فعال نمود؟
- در این روش به مشارکت چه کسانی توجه شده است و چگونه؟
- روش مشارکتی: روش ارزیابی مشارکتی روستائی
- اصول و تکنیکهای روش ارزیابی مشارکتی روستائی

## مقدمه

آنچه ما را برانگیخت تا آموزش روش تحقیق مشارکتی و کیفی را در سطح گسترده تری برای کارفرمایان، کارشناسان و مهندسان مشاور دنبال کنیم، نیازی است که در سطح ملی و تخصصی برای نزدیک تر کردن حوزه های فنی و انسانی احساس می شود. فراگیری تحقیقات و کم یا زیاد بودن بودجه های تحقیقاتی در کشور مورد نظر این مجموعه نیست بلکه آنچه مورد نظر است کیفیت نامطلوب مطالعات ناشی از روش های متعارف تحقیق، جدا بودن پروژه های مطالعاتی از فازهای اجرایی، درگیر نبودن دست اندرکاران و جامعه هدف در انجام مطالعات و برنامه ریزی، عدم شناخت از انتظارات گروه هدف مورد نظر، کاربرد دودخم نتایج بدست آمده و در کل ضعیف بودن بخش انسانی مطالعات فنی می باشد.

عدم شناخت ناشی از استفاده از روش های نامناسب جمع آوری و تحلیل اطلاعات، باعث ناشناخته ماندن مشکلات از دید ذی نفعان مختلف، کار آمدن نشدن ذی نفعان در تحلیل و اولویت بندی مشکلات و راهکارها، درگیر نشدن آنها در برنامه ریزی عواقب نامطلوب در اجرای طرحهای توسعه می شود. چنین وضعی به گفته رابرت چنبرز از پیشکسوتان مباحث مشارکتی به دلیل این است که نگاه ما از بالا به پائین است، تصور ما بر این است که ما می دانیم و گروه هدف نمی داند، ما تنها آگاه و واقف بر تئوری ها و روش های تحقیق هستیم، جامعه هدف بی سواد است و ناآگاه، ما تصور می کنیم به مشکلات و به نیازهای آنها بیش از خود آنها آگاه هستیم.

چه چیزی باید تغییر کند؟ روش نگرش، رفتارها، و روش تحقیق باید تغییر کند. روش مشارکتی و روش های کیفی می بایست در دانشگاه ها در کنار یا در مقایسه با روش های کمی تدریس شوند. دوره های آموزشی برای کارشناسان تمامی شاخه های کاری مربوط به عمران، شهرسازی و صنایع، منابع طبیعی و محیط زیست، بهره برداران معادن و ... در روش های مشارکتی اهداف طرح تحقیق به کمک اطلاع رسانی ها کشف می شود. این روش ما را به این سو سوق می دهد که، مشکلات تحقیق را مطرح کنیم، حل کنیم و نه اینکه مخفی نگهداریم، ساده را بهینه بدانیم، به ذی نفعان کمک کنیم تا خود تحلیل کنند. محقق می تواند تسهیلگر باشد و نه تحلیل گر.

نتایج بدست آمده در مراحل مختلف پروژه های کوچک تسهیلات محیط زیست جهانی از کنار هم آوردن دست اندرکاران مختلف و شناخت بوجود آمده بر اساس روش های کیفی تا درگیر شدن دست اندرکاران در انجام مطالعات وضعیت موجود، برنامه ریزی و اجرا نشانه کارآمد بودن این شیوه می باشد.

## روش تحقیق کمی

سه ویژگی عمده روش تحقیق کمی را مشخص می کند که عبارتند از:

1. جامعه مورد مطالعه در روش های تحقیق کمی وسیع است .
2. روش پنهانگر است و در این روش ابزار جمع آوری اطلاعات پرسشنامه می باشد.
3. در این شیوه از مطالعات به یک یا تنها به چند جنبه از ویژگی های جامعه مورد مطالعه می پردازیم، از اینرو چنین مطالعاتی را یک جانبه می دانند ؛

این سه ویژگی در رابطه با یکدیگر قرار دارند و دلیل وجود هر یک از آنها ویژگی دیگر است. به عبارتی میتوان چنین اظهار نمود که چون جامعه مورد مطالعه وسیع است، برای جمع آوری اطلاعات از پرسشنامه استفاده می کنیم. در نتیجه مطالعه جامعه وسیع و استفاده از پرسشنامه باعث می شود که ما تنها به جنبه های محدودی از ابعاد این جامعه بپردازیم و نه جنبه های متعدد. بنابراین هر یک از ویژگی های سه گانه نامبرده در رابطه با دیگری شکل گرفته و نمی توان این ویژگی ها را تغییر داد. مثلاً نمی توان جامعه وسیع را از طریق مشاهده و مصاحبه مطالعه نمود و یا اینکه امکان ندارد به مطالعه تمامی ابعاد جامعه بپردازیم. در هر تحقیق کمی تعیین موارد زیر ضروری است و به منزله فرایند یک تحقیق کمی محسوب می شود:

1. تعریف مفاهیم تحقیق ؛
2. تعیین فرضیه ها؛
3. مشخص نمودن متغیرها؛
4. مشخص نمودن جامعه آماری ؛
5. مشخص نمودن روش نمونه گیری برای جامعه نمونه آماری ؛
6. نوشتن طرح تحقیق ( تعیین اهداف ، سوال های تحقیق ، متغیرها، روش و ضرورت تحقیق) ؛
7. طراحی پرسشنامه ؛
- 8.

### مفاهیم تحقیق

در هر تحقیق کمی محقق باید مشخص نماید که چه مفاهیم کلیدی در این تحقیق وجود دارد و هر یک از آنها را تعریف نماید. مثلاً اگر محقق موضوع مورد مطالعه خود را "خشونت های خیابانی" تعیین نموده است ، باید مفهوم خشونت را مشخص نماید و نیز برخی از مفاهیمی که در فرایند تحقیق با آن روبرو می شود.

### تعیین فرضیه

فرضیه<sup>۱</sup> از ریشه یونانی به معنی فرض و یا حدس گرفته شده است و در زبان فارسی به معنی شرط و حدس و گمان می باشد. " به طور کلی ، فرضیه به معنای فرض و حدس و گمان و یا پیش فرض و شرط در زبان فارسی

---

<sup>1</sup> . Hypothesis

آمده است. آلن بیرو<sup>□</sup> در کتاب فرهنگ علوم اجتماعی فرضیه را چنین تعریف نموده است: " به طور کلی، فرضیه پرسشی است جهت یافته که انسان در برابر یک امر واقع، که از قبل برگزیده است مطرح می سازد. خواه به منظور بررسی این امر که آیا قوانین شناخته شده است در مورد آن قابل اعمال هستند یا خیر، خواه جهت دستیابی به قوانینی از، روابطی نو و یا پیشنهاد تجربه هایی جدید."

### مشخص نمودن متغیرها

تعیین متغیرهای هر تحقیقی یکی از مهمترین مراحل آن به شمار می رود. متغیرها به عوامل تغییرپذیر و قابل سنجش اطلاق می شوند. در نتیجه شناخت انواع متغیر، روابط بین آنها، میزان تاثیر متغیرها بر یکدیگر و میزان تاثیرشان بر سایر پدیده ها بسیار مهم می باشد. در تعریف از متغیرها چنین آمده است: " هر صفت، ویژگی یا عنصر کمی و یا کیفی که در یک تحقیق تغییر پذیر باشد. به عنوان مثال، جنگ، همبستگی و... هر یک در جریان تحقیق می توانند به صورت یک متغیر درآیند، به شرط آنکه بر خلاف عوامل ثابت<sup>□</sup> تغییر کنند یا تغییر پذیر باشند"<sup>□</sup>.

### جامعه آماری و مشخص نمودن جامعه نمونه آماری

در هر تحقیقی به روش کمی پس از تعیین جامعه مورد مطالعه، به کمک روش های از پیش تعیین شده ای جامعه نمونه آماری را تعیین می کنیم.

### طرح تحقیق

هر طرح تحقیق از اجزاء زیر تهیه شده است که از این قرارند: مسئله مورد پژوهش، ضرورت تحقیق، اهداف تحقیق، سوال های تحقیق و روش تحقیق. طرح تحقیق، برنامه ریزی دقیقی است از مراحل تحقیق و اینکه به دنبال چه مطالبی، با چه ابزار جمع آوری اطلاعات و در چه مکانی باید این اطلاعات را جستجو نمائیم. طرح تحقیق به ما کمک می کند تا در انجام مراحل تحقیق، گام به گام پیش رویم.

### طراحی پرسشنامه

پس از انجام مراحل ذکر شده نوبت به طراحی پرسشنامه می رسد. در طراحی هر پرسشنامه ای باید با دقت کافی پرسشنامه ای طراحی شود که حداکثر بازدهی را دارا باشد. بنابراین در هر پرسشنامه ای یکی از اولین نکاتی که باید توجه نمود مسائل زیر می باشد:

ما چه زمانی را برای پر کردن پرسشنامه از طرف اطلاع رسان اختصاص می دهیم؟  
اطلاع رسان در چه مدت زمانی باید پرسشنامه را پر کند؟

□ آلن بیرو، فرهنگ علوم اجتماعی، ص. 165

3. Constants

□ باقر ساروخانی، درآمدی بر دایره المعارف علوم اجتماعی، ص. 846 الی 848

پرسشنامه چند سوال باید داشته باشد؟

با توجه به نکات ذکر شده ، ۲ نکته زیر از اهمیت خاصی برخوردار است :

۱. سوال های هر پرسشنامه در محدودیت اهداف تحقیق، سوال های تحقیق و متغیر های تحقیق قرار

می گیرد . هیچ سوالی خارج از سه پارامتر ذکر شده قرار نمی گیرد.

۲. هر زمانی که طرح تحقیق نوشته شد ، از آن زمان به بعد محقق نمی تواند کوچکترین تغییری در متن

طرح بدهد، بنابراین طرح نهایی طرح تحقیق به من زله بسته شدن ذهن محقق بر روی اهداف و سوال

های تحقیق است. محقق از این زمان به بعد نمی تواند کوچکترین تغییری در اهداف تحقیق و سایر

عوامل ذکر شده ایجاد نماید.

### سنجش و اندازه گیری

اطلاعات بدست آمده مورد سنجش و اندازه گیری قرار می گیرند. بنابراین پاسخ های پرسشنامه را بر اساس مقیاس ها و طیف های مشخصی تعیین می کنیم.

### تحلیل داده ها : کد گذاری، جدول سازی، تبیین و نظریه سازی

اطلاعات بدست آمده را سپس از طریق کدگذاری ، جدول سازی و در نهایت تبیین و نظریه سازی ، تحلیل می کنیم. تحلیل های کامپیوتر به شیوه SPSS از شایع ترین شیوه های تحلیل بخشی از داده های جامعه مورد مطالعه می باشد. سپس تمامی اطلاعات را داخل جدول های متعدد، دیاگرام های خطی ، میله ای ، و انواع دیگر قرار می دهیم. به عبارتی اطلاعات بدست آمده به زبان دیگری ارائه می شود.

استفاده و بهره گیری از نظریه های بزرگ در برخی از تحقیق ها خصوصا تحقیق هایی در سطح دانشگاه

بسیار متداول است. در برخی دیگر از این تحقیق ها با بهره گیری از روش هایی چون گراند تئوری <sup>۵</sup>

محقق به تئوری سازی دست می زند. در انتهای تحقیقات کمی، تعدادی پیشنهاد و راهکار برای حل مسائل و مشکلات تحقیق توسط محقق ارائه می شود.

نکته قابل تاکید در اینجا این است که هر تحقیقی که با روش کمی انجام شود قابل تعمیم به کل جامعه

### آماري

می باشد. ولی این نکته را باید در نظر داشت که تعمیم پذیری در کادر و چابوب اهداف و متغیر های

تعیین شده اعتبار دارد، چنانچه اگر پرسشنامه را تغییر دهیم ، سوال های پرسشنامه بر اساس اهداف و

متغیرهای جدید تغییر می کند. بنابراین نتیجه گیری ها تنها در محدوده اهداف و متغیر های هر تحقیقی

قابل تعمیم است. تعمیم نباید ما را دچار این توهم کند که نتیجه بدست آمده شامل کلیه شرایط آن جامعه

می شود.

<sup>5</sup> . Grounded Theory



## روش تحقیق کیفی

سه ویژگی عمده روش تحقیق کیفی را مشخص می کند که عبارتند از:

۱. جامعه مورد مطالعه در روش های تحقیق کیفی محدود و کوچک است .
۲. روش تحقیق در مطالعات کیفی ژرفانگر است و ابزار جمع آوری اطلاعات انواع تکنیک های مشاهده و مصاحبه می باشد. به عبارتی چون جامعه محدود و کوچک است، محقق این فرصت را دارد که از طریق روش های ذکر شده به بررسی جامعه مورد نظر بپردازد.
۳. به دلیل محدودیت جامعه مورد بررسی، امکان تحقیق در مورد تمام ابعاد جامعه میسر می باشد. بنابراین در این شیوه از مطالعات به جنبه های متعددی می پردازیم.

بنابراین در روش تحقیق کیفی سه ویژگی فوق همچون سه حلقه یکدیگر را در بر می گیرند و وجود هر یک لازمه وجود دیگری است و در کنار آن ها معنی می یابد . هر تغییری در آنها موجب تغییر سایر ویژگی ها خواهد شد. در هر تحقیق کیفی تعیین موارد زیر ضروری است و به منزله فرایند یک تحقیق کمی محسوب می شود:

۱. مشخص نمودن حوزه محدود تحقیق ؛
۲. تعیین اهداف کلی تحقیق ؛
۳. تعیین اهداف جزئی تحقیق ؛
۴. مشخص نمودن سوال های مصاحبه ها ؛
۵. تعیین روش های تحقیق ؛
۶. طراحی طرح تحقیق ؛

### مشخص نمودن حوزه محدود تحقیق

حوزه محدود تحقیق در روشهای کیفی می تواند شامل بر یک روستا، یک تیره از یک ایل ، یا چند خانواده از یک تیره ، یک محله در شهر، چند خانواده ، بخشی از یک مجتمع کارخانه ای و یا هر حوزه محدودی از یک جامعه را شامل شود؛

### تعیین اهداف کلی و جزئی تحقیق

تعیین اهداف تحقیق یکی از مراحل مهم و اولیه در هر تحقیق کیفی محسوب می شود. اهداف کلی تحقیق را تعیین می کنیم و سپس سعی می کنیم که هر یک از این اهداف را به زیر مجموعه هایی تقسیم کنیم . نکته قابل توجه در مقایسه با روش های تحقیق کمی در این است که در روش های کیفی محقق در تمام مراحل تحقیق می تواند اهداف را تغییر دهد، او می تواند اهداف را افزایش و یا کاهش دهد و یا درموردی برخی از آنها را حذف کند . می توان چنین بیان نمود که ، محقق در تمام مراحل تحقیق با آگاهی کامل ، با ذهنیتی باز به دنبال کشف نکات پنهان جامعه مورد مطالعه بر میآید. نکاتی که هرگز در ابتدا و آغاز تحقیق نمی توانست متوجه

وجود آنها شود. بدین ترتیب اگر در تحقیق های کمی با تعیین اهداف، نوشتن طرح تحقیق و پرسشنامه، محقق دیگر مجاز به تغییر هیچیک از موارد ذکر شده نمی باشد و باید مسیر تعیین شده را طی نماید، در روش های کیفی ذهن محقق باید در تمام مراحل تحقیق باید در صدد کشف نکات پنهان جامعه مورد بررسی آگاه و پویا باشد. همانطور که اشاره شد، پس از تعیین اهداف کلی ، محقق هر یک از اهداف را به زیر مجموعه هایی تقسیم می کند.

#### تعیین روش های تحقیق

در این مرحله از تحقیق روش های مورد استفاده و بهره گیری تعیین می شود . به طور کلی می توان گفت که ابزار جمع آوری اطلاعات در روش های کیفی عبارت است از: انواع تکنیک های مشاهده و مصاحبه . در تمام تحقیق های کیفی از این دو ابزار برای جمع آوری اطلاعات استفاده می شود . البته علاوه بر این دو ابزار می توان به موارد دیگری از جمله ابزارهایی چون : عکاسی ، ضبط صوت، دوربین فیلم برداری و نیز اسناد و مدارک موجود در رابطه با تحقیق فوق اشاره نمود .

بنابراین پس از تعیین اهداف کلی و زیر مجموعه های اهداف کلی بهتر است که محقق جدول روش های تحقیق را طراحی نماید و در آن مشخص نماید که برای هر یک از اهداف کلی و یا جزئی از چه روش هایی استفاده می کند .

#### طراحی طرح تحقیق

هر طرح تحقیقی در روشهای کیفی شامل بر موارد زیر می باشد : مشخص نمودن حوزه تحقیق، بیان مسئله ، ضرورت اجرای چنین تحقیقی، اهداف تحقیق ، روش های تحقیق . نکته قابل تاکید و تکرار در این است که طرح تحقیق همچنان باز باقی می ماند و محقق می تواند اهداف آن را تغییر دهد و بدین ترتیب ذهن محقق در تمام مراحل باید فعال و در جهت کشف نکات پنهان عمل نماید.

#### نحوه ارائه مطالب

اطلاعات جمع آوری شده در غالب های گوناگونی ارائه می شود . این غالب ها علاوه بر آنکه غالبی است جهت ارائه مطالب ، روش کار را نیز تعیین می کند. از اینرو گاه به عنوان روش نیز معرفی می شود. برخی از این موارد عبارتند از:

۱. تحلیل های شجره النسب Genealogy
۲. منوگرافی Monographic
۳. مطالعه موردی Case Studies
۴. Narrative
۵. Ethno methodology
۶. Life History



نکته قابل تاکید در روش های کیفی در مقایسه با روش های کمی در این است که نتایج حاصل از روش های تحقیق کیفی قابل تعمیم به جامعه آماری نمی باشد. همانطور که اشاره شد تعمیم پذیری نتایج تحقیق کمی نیز تنها در چارچوب همان پرسشنامه ، اهدا ف و متغیر ها قابل تعمیم است و اگر موارد ذکر شده تغییر کند، نتایج نیز به صورت دیگری در می آید. بنابراین تعمیم نتایج عسای جادویی نیست که در همه حال تعمیم پذیری حفظ شود.

### مقایسه ابزار های جمع آوری اطلاعات در دو روش تحقیق کیفی و کمی

#### ویژگیهای پرسشنامه

۱. با توجه به وسیع بودن جامعه آماری و جامعه نمونه آماری ، در روش های کمی از پرسشنامه برای جمع آوری اطلاعات استفاده می شود.

پرسشنامه ها را به تعداد جامعه نمونه آماری تکثیر می کنند. مثلا به تعداد ۲۰۰ یا ۳۰۰ و یا بیشتر؛

۲. سوال های پرسشنامه بر پایه پارامتر های زیر طراحی می شود :

اهداف تحقیق

فرضیه

متغیر های ثابت

متغیر های وابسته؛

۳. پاسخ های پرسشنامه از قبل روی طیفی از پاسخ های چهار جوابی (از بسیار موافقم تا کاملا مخالفم) و یا به صورت بلی یا خیر درون پرسشنامه قرار می گیرد؛

۴. پرسشنامه ها را پرسشگران بین افراد جامعه نمونه آماری برده و از آنها می خواهند که به سوال های آن پاسخ دهند؛

۵. هیچگونه ارتباطی بین محقق و یا محققین با جامعه مورد مطالعه برقرار نمی باشد؛

#### ابزار جمع آوری اطلاعات در روش های تحقیق کیفی

با توجه به محدود بودن جامعه مورد مطالعه ، ابزار جمع آوری اطلاعات در روش های کیفی عبارت است از:

۱. انواع تکنیک های مشاهده: مشاهده ساده ، مشاهده همراه با مشارکت ، مشاهده نامه

۲. انواع تکنیکهای مصاحبه: مصاحبه باز ، بسته ، با ساختار ، بدون ساختار، انفرادی، گروهی

## ویژگیهای تکنیک های مشاهده و مصاحبه

اولین ویژگی برقراری ارتباط مستقیم ، رو در رو و چهره به چهره می باشد. در این روش محقق در کنار اطلاع رسان می نشیند، صدای او را می شنود، به حرفهای او گوش می دهد ، شادی ، غم، ناراحتی و اضطراب او را حس می کند و از طریق به کشف پدیده های پنهان بر می آید؛ در این روش محقق در رابطه مستقیم با اطلاع رسان ها قرار می گیرد؛

### ویژگی ها و نقاط مشترک روش های تحقیق کمی و کیفی

ویژگی مشترک آنها در این است که در هر دو روش تمام تلاش و کوشش متوجه فعال نمودن محقق است . محقق به ابزار های گوناگونی باید مجهز شود تا بتواند دقیق ترین، صحیح ترین و با اعتبار ترین اطلاعات را از اطلاع رسان ها بگیرد، به کمک پرسشنامه و یا تکنیک های متنوع مصاحبه و یا مشاهده . درست است که در روش های کیفی محقق در کنار اطلاع رسان ها می نشیند و به حرف های او گوش می دهد، ولی در نهایت این محقق است که به کمک تکنیک های متنوع در میدان تحقیق حضوری بسیار فعال دارد و نه اطلاع رسان ها . اطلاع رسان ها در میدان تحقیق حضوری بسیار منفعل دارند، آنها یا در گوشه ای می نشینند و پرسشنامه ای را با میل و یا با اکراه پر می کنند و یا رو در روی محقق می نشینند و به سوال های او پاسخ می دهند. معمولاً از اطلاع رسان ها می خواهیم که چنین کنند و چنان کنند. حضور آنها تنها در غالب پرسشنامه مصاحبه و یا مشاهده برای محقق معنی دار می شود . حضور آنها در غالب های مشخصی که از قبل طراحی شده جلوه می کند، و نه حضور خود به خودی، خود جوش و آنچنان رها شده ای که به او مجال بدهد در میدان تحقیق خودشان باشند و فکر کنند، خودشان با واژه های خودشان حرف بزنند ، فکر کنند و پاسخ ها و جواب ها را با واژه ها و اصطلاحات خودشان بیان کنند. آنگونه که در جمع بی حضور ما می تواند باشند و نه در غالب ساختارهایی که برایشان چه به صورت پرسشنامه و چه با سوال های مصاحبه ما تعیین می کنیم . از اینرو با چنین ابزارهای تحقیق، اطلاع رسانها را عملاً در میدان تحقیق منفعل باقی می گذاریم و به سمت منفعل باقی ماندن سوق می دهیم. سوالی که در اینجا مطرح است این است که آیا ضرورتی دارد که اطلاع رسان ها را در میدان تحقیق فعال کنیم؟

### چرا باید اطلاع رسان ها در میدان تحقیق فعال باشند؟

در نهایت تمام اطلاعاتی که محقق از مطالعاتش می خواهد، در ذهن اطلاع رسان ها جاری است و نه در تکنیک های تحقیق. تمام اطلاعاتی که در غالب جداول و نمودارها قرار می گیرند، از ذهن اطلاع رسان ها بدست آمده است . تمام تحلیل هایی که از مصاحبه ها، مشاهده ها و مشاهده نامه ها بدست می آید بر پایه اطلاعاتی است که

از اطلاع رسان ها گرفته ایم . بنابراین، اگر بتوانیم به کمک روش هایی اطلاعاتی که بدست می آوریم درست تر دقیقتر، صحیح تر و تحلیلی تر باشد، به واقعیت امر در میدان تحقیق نزدیک تر شده ایم. منظور از واقعیت امر این است که موضوع تحقیق را آنگونه که هست مشاهده کنیم و نه آنگونه که می خواهیم. به عبارتی ایجاد فاصله بین محقق و موضوع تحقیق به گونه ای که حضور محقق در میدان تحقیق، در اهداف تحقیق ، در تعیین راهکارهای تحقیق دخالتی نداشته باشد.

گویی هیچ کس به فکر اطلاع رسان ها نیست. چه کسی باید به اطلاع رسان ها توجه کند و چگونه ؟  
مگر نه اینکه تمام اطلاعات ما در دل اطلاع رسان ها قرار دارد؟  
چگونه می توان به اطلاع رسان توجه نمود، و آنها را در میدان تحقیق فعال نمود؟؟؟

### مقایسه روش های تحقیق کمی و کیفی

اگر روشهای تحقیق را روی طیفی در نظر بگیریم، یک سوی طیف روش های کمی است و سوی دیگر طیف روشهای کیفی. روشهای کمی با تکیه بر آمار و ارقام و پرسشنامه انجام می شود و روشهای کیفی به کمک انواع تکنیکهای مشاهده و مصاحبه اطلاعات جمع آوری می شود. ویژگی مشترک این دو روش فعال نمودن محققین و مجهز نمودن آنها در تمام مراحل تحقیق به انواع تکنیک های جمع آوری اطلاعات و تجزیه و تحلیل های متنوع می باشد.

محقق به انواع و اقسام روش ها، تکنیک ها و ابزار و وسایل عکسبرداری، فیلمبرداری و ضبط صوت مجهز می شود. محقق است که با ذهنیت خود پرسشنامه ها را طراحی می کند و نیز سؤال های مصاحبه را تنظیم می کند ، محقق است که مشاهده می کند، آنچه را که خودش در غالب عادت های فرهنگی خود می بیند، حس می کند، باور دارد، با آن ها زندگی می کند و آنها را تکرار می کند. محقق است که گاه نمی تواند مشاهده کند، آنچه را که در غالب های فرهنگی خودش وجود ندارد. ولی همچنان کشف و ابداع روش های جدید همه در جهت هرچه بیشتر فعال نمودن محقق در میدان تحقیق است.

از دهه های ۱۹۷۰ به این سو، نتایج بدست آمده از مطالعات وسیع در سطح جوامع روستایی و عشایری در جهت توسعه، کم و بیش با شکست روبرو شد. دست اندر کاران و سیاست گذاران توسعه دریافتند که تا حدودی تحقیقات نتیجه بخش نبوده و راه های پیشنهادی از طرف محققین برای رفع مشکلات بجای حل مشکل، باعث ایجاد مشکلات جدید شده است.

مثلاً در رابطه با کاهش مهاجرت روستائیان و رفع مشکلات آنها، راه حل های پیشنهادی محققین و کاربرد آنها، بجای آنکه بتواند راه هایی بیابند که روستائیان در روستا باقی بمانند، نتایج عکس به جا گذاشته است. روستائیان روانه و در حقیقت آواره شهرها شد ه اند. پروژه های اسکان عشایر از سوی دیگر یک شکست بزرگ محسوب می شود. نارضایتی عشایر اسکان یافته ، افزایش افسردگی در بین آنها، بحران هویت، و بسیاری از مشکلات دیگر به این باور بیشتر و بیشتر دامن زد که مطالعات انجام شده در حوزه جامعه روستایی و عشایری

کم و بیش بی نتیجه بوده و باعث بهم زدن زندگی آنها شده است. برنامه های توسعه با نگاهی جدید یعنی توسعه پایدار مطرح شد.

از جمله انتقادات وارده در راستای توسعه ، انتقاد بر روش های تحقیق بود. از این رو سعی بر این شد تا با نگاهی انتقادی روش هایی در جهت رفع انتقادات وارد شده ارائه شود. از جمله روش های تحقیق که در راستای توسعه پایدار مطرح شد، روش های مشارکتی بود. به جهت کاربردی که روش های مشارکتی دارا می باشند ، این روش ها به سرعت در حوزه های علوم اجتماعی مورد توجه، بررسی و نقد و بازنگری واقع شد و به موازات مباحث گوناگون من جمله نقد ها، انتقادات و در مواردی نفی آنها در جهتی پویا حرکت نمود و مورد استفاده قرار گرفت. برخی از این روش های عبارتند از: روش ارزیابی مشارکتی روستائی، روش ارزیابی سریع روستائی، پژوهش عملی، پژوهش عملی مشارکتی. در اینجا روشی که به آن پرداخته می شود، روش "ارزیابی مشارکتی روستائی"<sup>6</sup> است.

#### ویژگیهای عمده روش های مشارکتی چیست؟

همانطور که از نام آن پیداست ، تاکید روش های مشارکتی بر مشارکت اطلاع رسان ها می باشد و نه مشارکت محقق مانند مشاهده همراه با مشارکت. در این روش ها باید اطلاع رسان ها را در میدان تحقیق به گونه ای فعال نمود که در نهایت اطلاعاتی که می دهند دقیق تر ، صحیح تر ، و تحلیلی تر باشد. بنابراین در روش های مشارکتی اولین اصل بر مشارکت اطلاع رسان قرار دارد.

چگونه می توان اطلاع رسان ها را در میدان تحقیق فعال نمود ؟

اطلاع رسان ها در میدان تحقیق با شیوه هایی گوناگون در جهت افزایش فعالیت بیشتر، مشارکت بیشتر و سهم بیشتری در دادن اطلاعات کلیدی به تدریج حضورشان ملموس تر ، واقعی تر و زنده تر و در نهایت فعال تر می شود. برخی از این شیوه ها به شرح زیر می باشد:

♣ بکار بردن یک سری اصول اخلاقی Ethic

♣ بکار گیری تکنیک های تحقیق؛

♣ استفاده از بازی های گوناگون در میدان تحقیق و در مراحل مختلف تحقیق

♣ در تمام مراحل تحقیق در جهت این سه هدف گام برمی داریم:

Ice Breaking / Trust Building / Empowerment

<sup>6</sup> . P.R.A. Participatory Rural Appraisal

در این روش به مشارکت چه کسانی توجه شده است و چگونه؟

مشارکت افرادی که در فرایند تحقیق حضور بسیار کم‌رنگی داشتند و اصولاً آنها را جدی و مهم تلقی نمی‌کردند و اصولاً آنها غایب بودند تا حاضر. بنابراین توجه به زنان و آن دسته از اطلاع‌رسان‌های کاملاً منفعل و مشارکت آنها در کلیه فرایند تحقیق، از ابتدا تا انتها. مشارکتی نه صرفاً در جهت جمع‌آوری و ارائه اطلاعات مفید، بلکه مشارکتی که منجر به توانمندسازی آنها به گونه‌ای پایدار باشد.

حالا با ابداع روشهای گوناگون مشارکتی و تکنیکهایی خاص تحقیق، سعی در فعال نمودن اطلاع‌رسان‌ها می‌شود. منتقدین اظهار می‌داشتند که تمامی اطلاعات در ذهن اطلاع‌رسان‌هاست، نه در ذهن محقق. بنابراین ما باید با ابداع شیوه‌هایی بتوانیم اطلاع‌رسان‌ها را آنچنان فعال کنیم که اطلاعات دقیق‌تر و به سمت تحلیلی‌تر شدن پیش برود. روش "ارزیابی مشارکتی روستایی" یکی از آن روشهایی است، که تمام تلاش و کوشش را بر فعال نمودن اطلاع‌رسان‌ها متمرکز نموده است.

روش مشارکتی: روش ارزیابی مشارکتی روستایی

تفکر غالب توسعه در دهه‌های قبل از ۸۰ (۱۹۸۰) بر اساس این پیش‌فرض استوار بود که "ما" کارشناسان و مصلحین توسعه روستایی، دارای دانش و اطلاعات و آگاهی کامل هستیم و "آنها" (مردم) به عنوان روستائیان فاقد دانش و آگاهی می‌باشند. معکوس نمودن چنین الگویی سبب ایجاد دگرگونی‌هایی اساسی در اواخر دهه ۸۰ (۱۹۸۰) در اندیشه توسعه گردید. در این معکوس‌سازی تأکید بر دانش زیاد، اطلاعات و آگاهی بسیار روستائیان از جامعه خود و بنابراین اطلاعات و درک اندک دست‌اندرکاران توسعه از جامعه "دیگران" یا از جامعه روستائیان می‌باشد. بنابراین از دهه ۹۰ (۱۹۹۰) به این سو، این اندیشه رشد نمود که افراد خارج از روستا اطلاعات کافی از جامعه روستایی ندارند و این خود روستائیان هستند که بیشتر و کامل‌تر به مسائل و مشکلات و نیازهای خود واقف‌اند. از این رو جهت هر گونه برنامه‌ریزی و رفع مسائل و مشکلات جامعه روستایی، شناخت نیازهای آنها و یافتن راه‌حل‌های مناسب جهت پاسخ به این نیازها، هیچ‌کس بهتر از خود روستائیان آگاه و واقف به وضعیت خود نمی‌باشند.<sup>۷</sup>

بنابراین رسیدن به این مسئله که روستائیان بهتر از "ما" محققین و دست‌اندرکاران توسعه، از وضعیت زندگی و مسائل و مشکلات خود آگاه هستند، ضرورت دخالت و مشارکت فعال آنها را در فرایند توسعه پایدار مشهود نمود. بدین ترتیب، مفهوم برنامه‌ریزی "برای" روستائیان با تأکید به مفهوم برنامه‌ریزی "با" روستائیان و در نهایت به برنامه‌ریزی "از طریق" روستائیان تغییر نمود.

در اواخر دهه ۸۰ (۱۹۸۰) رهیافت ارزشیابی مشارکتی روستایی، تنها در چند کشور جنوب آسیا و شرق آفریقا در سطح جوامع روستایی و توسط سازمان‌های غیردولتی مورد اجرا قرار گرفت. در دهه‌های ۱۹۹۰، رشد حیرت‌انگیز رهیافت فوق در کشورهای اروپایی، و در آمریکای شمالی و جنوبی، استرالیا و نیز در آسیا و در

<sup>7</sup> . Jones, 1996



افریقا توسط نهاد های دولتی و آکادمیک ، جایگاه ویژه ای یافت و تحولی در روش های تحقیق مشارکتی ایجاد نمود. از دهه ۹۰ (۱۹۹۰) به این سو ، علاوه بر روش فوق ، روش های دیگری با تاکید بر موارد فوق مطرح شد. "روش ارزیابی مشارکتی روستایی" ، از سویی تأکید بر فعال نمودن اطلاع رسان ها دارد. آنها می گویند، اطلاع رسان ها را باید فعال نمود، باید به آنها جرات و شهامت اظهار وجود داد. آنها را باید آنچنان فعال کنیم که در میدان تحقیق، خود را با تمام وجود، بیان کنند.

ولی این اطلاع رسان ها چه کسانی هستند؟ وقتی محقق وارد یک روستا می شود، چه کسانی یا به عبارتی کدام دسته از اطلاع رسان ها نزدش می آیند و دور او را می گیرند؟ مسلماً ، مردان روستایی، مردان قدرتمند روستایی، مردان اجتماعی و با سیاست روستایی.

گروه های منزوی کجا هستند؟ زنان روستایی کجا هستند؟

آنها اغلب در پشت دار قالی پنهان اند، آنها مشغول ساییدن کشک هستند و یا جمع کردن علف های هرز و یا جمع کردن محصول و به موازات آن مشغول هزار و یک کار دیگر هستند، مانن دبچه داری، ظرفشویی، نظافت منزل، آشپزی و ... آنها فرصتی برای بیان خود ندارند. محققین می پرسند، به جز مردان (فعال، حراف و) اجتماعی ، اسم و رسم دارد و روستایی، سایر مردان کجا هستند، مردان بیمار. مردان خجول و کم حرف، مردانی که زیر بار مشکلات کمرشان خم شده است. این دسته از مردان همیشه غایب اند، آنها تاب و توان درآمدن از لاک خود را ندارند. آنها عرصه را برای مردان قوی روستا باز می گذارند. بنابراین وقتی می گوئیم روش ارزیابی مشارکتی روستایی، هدفش فعال نمودن اطلاع رسان ها است ، باید اضافه کنیم، برخی از اطلاع رسان ها، مانند مردان اجتماعی، اسم و رسم دار و پولدار روستایی به قدر کافی قوی هستند و بنابراین به قدر کافی فعال اند. ما باید آن اطلاع رسان هایی را فعال کنیم که اغلب از صحنه فعالیت های اجتماعی حذف شده اند، اغلب غایب اند تا حاضر، اگر هم در جمع حاضر باشند، آنچنان خود را در لابلای جمعیت پنهان می کنند که نامرئی می شوند، آنها خیلی خوب یاد گرفته اند نامرئی باشند و بعد زنان که سهم آنها بسیار نادیده گرفته شده است باید به حضور آنها بسیار توجه شود، باید در تحقیقات اولاً آنها را به عنوان اطلاع رسان های مهم تلقی نمود، ثانیاً به دنبال منزوی ترین زنان، پرمسأله ترین زنان و پرمشکل ترین آنها باشیم. بنابراین یکی از اصول مهم روش ارزیابی مشارکتی روستایی عبارت است از توجه به اقشار ایزوله و محروم جامعه مورد مطالعه.

روش "ارزیابی مشارکتی روستایی" با طرح تکنیک هایی توجهی خاص به اقشار محروم و نیز زنان دارد. طرح مسأله زنان از جایگاه ویژه ای برخوردار است و توجه خاص در جهت باز کردن مسایل و مشکلات آنها و نیز به موازات آن توجه به کلیه مردان و زنانی که به صورت ایزوله در جامعه هستند می باشد.

#### اصول و تکنیک های روش ارزیابی مشارکتی روستایی

"روش ارزیابی مشارکتی روستائی" از اواخر دهه ۱۹۸۰ تا دهه ۱۹۹۰ شکل گرفت. نوآوری های اصلی این روش در زمینه رفتار ها بوده است. از این رو روش فوق صرفاً ابزاری برای جمع آوری اطلاعات نمی باشد، بلکه هدف توانمندسازی جامعه محلی، بسیار کلیدی می باشد.



در رهیافت های مشارکتی، اطلاع رسانی های جامعه مورد مطالعه اصولاً در تمامی مراحل تحقیق مانند: طراحی اولیه پروژه، جمع آوری اطلاعات، تجزیه و تحلیل و بازبینی مجدد اطلاعات، با محققان حرفه ای به شیوه ای مشارکتی و فعال همکاری مداوم دارند. از این رو رهیافت های مشارکتی با الگوهای سنتی تحقیق متفاوت می باشد.

روش ارزیابی مشارکتی روستایی بر ۹ اصل قرار دارد که عبارتند از<sup>۸</sup>:

۱. جریان معکوس یادگیری، یادگیری دانش بومی به گونه ای مستقیم و رودررو از روستائیان .
  ۲. حجم زیادی از اطلاعات در زمانی محدود.
  ۳. جبران تحریف ها، در اینجا چنین تاکید می شود که عدم تحمیل به جای مهم جلوه دادن مسائل خاص پژوهشگران، گوش دادن به جای سخن گفتن .
  ۴. تعادل بهینه اطلاعات، گریز از سنجش افراطی در اینجا مطرح است.
  ۵. در این روش ما تسهیلگران (محققین) تنها گوش می دهیم و می آموزیم.
  ۶. تنوع جویی، در اینجا مقصود تنوع در اطلاعات جمع آوری شده جایگزین میانگین اطلاعات می شود.
  ۷. تسهیلگری، نقش محقق در این روش، تسهیلگری است، او باید با شیوه ها و تکنیک هایی تسهیلاتی را برای اطلاع رسانی ها ایجاد نماید. اطلاع رسانی ها در این روش تحلیلگر هستند.
  ۸. هوشیاری و مسئولیت پذیری توأم با انتقاد از خود، محققان یا به عبارتی تسهیلگران همواره با انتقاد از خود باید فرایند تسهیل را بهبود بخشند.
  ۹. اشتراک اطلاعات و آرمان ها، این اشتراک بین سکنه محلی و تسهیلگر از طریق برگزاری مناسبت های آموزشی و تجارب مشترک تحقق می یابد.
- این روش براساس مجموعه ای از تکنیک های متنوع استوار است، که بر اصل فعال نمودن اطلاع رسانی ها و توانمندی پایدار آنها استوار است. در فرایند کل تحقیق ۳ هدف مدنظر است، و رسیدن به این ۳ هدف، روی طیف قرار می گیرد، که بتدریج هریک از این اهداف ۳ گانه، عمیق تر و عمیق تر می شود. این ۳ هدف عبارتند از: اعتمادسازی<sup>۹</sup>؛ شکستن و ذوب کردن یخها<sup>۱۰</sup>؛ توانمندسازی پایدار جامعه محلی<sup>۱۱</sup>؛
- با توجه به ۹ اصل ذکر شده و انجام تکنیکهای گوناگون جهت جمع آوری اطلاعات، بتدریج اهداف ۳ گانه عمیق تر و عمیق تر می شوند، به گورع ای که اگر فرایند تحقیق به خوبی انجام شود، این ۳ هدف شکوفا خواهد شد. همانطور که اشاره شد این نکته است که روش ارزیابی مشارکتی صرفاً ابزاری برای جمع آوری اطلاعات محسوب نمی شود، خصوصیات چونی: توانمندسازی جامعه محلی یکی از مهمترین اهداف این روش می باشد.

<sup>8</sup> . Richard Chambers, 1992, *Rapid Rural appraisal and Participation*, I.D.S., U.K.)

<sup>9</sup>. Empowerment

<sup>10</sup>. Ice Breaking

<sup>11</sup>. Trust Building

چمبرز در رابطه با جریان معکوس یادگیری اظهار می دارد که : دو کشفی که من خودم شخصاً به آن رسیده ام ، برای من پر جلوه است، هر دو مورد در ارتباط است با وارونه کردن پدیده ها . این دو کشف من می تواند در شعار های متداول هم دیده شود. اولین کشف من این است که : " دیگران هم می توانند انجام دهند " ، این بدین معنی است که سایر مردم ، بویژه پائین دستان بهتر و بیشتر از آنچه که فرا دستان فکر می کنند آن کار را می توانند انجام دهند، توانائی دارند. و دومین کشف من این است که: " لذت ببر و یاد بگیر " ، بدین معنی است که رضایت خاطر، خوشی و یادگیری در تجربیاتی حاصل می شود که تهدید آمیز به نظر می رسیدند، چون پیش<sup>۱۲</sup> بینی رویدادها و کنترل آنها بسیار دشوار است.

چمبرز بارها و بارها تکرار می کند که : " دیگران می توانند انجام دهند. " او می گوید: احتمالاً خیلی از ما ها تجربیات حیرت آوری را در متن P.R.A. از سر گذرانده ایم . نوشتن این مطالب برای من مانند مکاشفه است. بخش عمده ای از تجربیات من شامل کشف این واقعیت است که سایرین کارهایی را می توانند انجام دهند که من باور نمی کردم آنها قادر باشند:

کشاورزانی در تانزانیا نقشه مناطق کشاورزی را ترسیم نمودند؛  
کشاورزانی در گجرات نقشه منابع طبیعی آب های زیر زمینی را  
ترسیم  
نمودند؛ کشاورزانی در اتیوپی به جدول تاریخی کشاورزی پی  
بردند ؛  
زنانی در بنگال غربی دیاگرام فعالیت های فصلی را ترسیم  
نمودند؛ □□

<sup>12</sup>. Chambers Richards, 2003

<sup>13</sup>. Chambers Richards, 1993

## فصل دوم

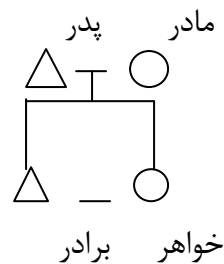
### خانواده

- الگوهای متنوع خانواده
- Nuclear family خانواده هسته‌ای
- Extended family خانواده گسترده
- خانواده گسترده خاص جوامع سنتی است
- الگوهای اقامت در خانواده
- ۱- پدر مکانی Patrilocality
- ۲- مادر مکانی Matrilocality
- ۳- نو مکانی Neolocality
- ۴- الگوهای قدرت در خانواده
- پدر سالاری یا پدر شاهی Patriarchy
- مادر سالاری یا مادر شاهی Matriarchy

### الگوهای متنوع خانواده

با توجه به تنوع الگوهای فرهنگی در طیف زمانی و مکانی، خانواده در قالب الگوهای بسیار متنوعی مشاهده شده است. از جمله متداولترین و عامترین این تقسیمات دو تیپ خانواده مطرح است که عبارتند از: خانواده هسته‌ای - خانواده گسترده.

### Nuclear family خانواده هسته‌ای



نمودار شماره ۱- دیاگرام خانواده هسته‌ای

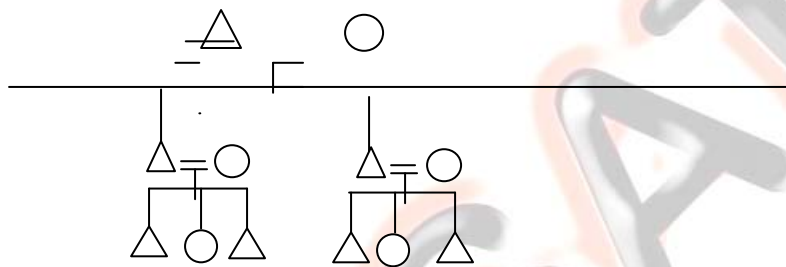
خانواده هسته‌ای شامل پدر، مادر و فرزندان است. خانواده هسته‌ای در شرایط رشد جامعه صنعتی و رشد فردیت شکل گرفته است. خانواده هسته‌ای، خانواده‌ای است که قاعدتا از نظر اقتصادی مستقل است. با توجه به ویژگیهای نامبرده، شکل ظاهری خانواده هسته‌ای محدود به پدر، مادر و فرزندان است. ویژگیهای ظاهری نامبرده شامل بسیاری از خانواده‌هایی است که در شهرهای کوچک و بزرگ زندگی می‌کنند. چنین به نظر می‌رسد که آنچه که موجب شده تا خانواده هسته‌ای شکل بگیرد عبارت است از رشد و گسترش قوانین مدنی در دفاع از حقوق فردی، توسعه مفهوم فردیت در مقابل مفهوم جمع، رشد روز افزون هویت شغلی و جایگزین شدن هویت اشتغال در برابر بسیاری از وابستگیهای گوناگون. بنابراین حضور اعضای یک خانواده متشکل از پدر، مادر و فرزندان در یک فضای مستقل به تنهایی ملاک خانواده هسته‌ای نمی‌تواند محسوب شود. خانواده‌های هسته‌ای در جوامع در حال گذار، از سوئی ویژگیهای خانواده سنتی را دارند و از سوی دیگر برخی از ویژگیهای خانواده مدرن را دارا می‌باشند.

خانواده هسته‌ای	خانواده در حال گذر	خانواده گسترده
جامعه مدرن	جامعه در حال گذر	جامعه سنتی

تابلو شماره ۱. خانواده هسته‌ای و گسترده

## خانواده گسترده Extended family

خانواده گسترده متشکل از پدر، مادر و فرزندی است که ازدواج کرده‌اند، همراه با همسران و فرزندان‌شان. بنابراین خانواده گسترده حداقل شامل سه یا چهار نسل است. قابل توجه است که خانواده گسترده ۲ حالت دارد. در حالت اول متشکل است از پدر، مادر، فرزندان پسر ازدواج کرده همراه با خانواده‌شان (نمودار شماره ۲) و در حالت دوم متشکل است از پدر، مادر و فرزندان مونث ازدواج کرده همراه با خانواده‌شان.



نمودار شماره ۲- خانواده گسترده پدر تبار و پدر مکان

### خانواده گسترده خاص جوامع سنتی است

در خانواده گسترده استقلال فردی مفهومی ندارد، زندگی یک فرد در کنار سایر افراد خانواده معن ۱ و مفهوم می‌یابد. خانواده گسترده مجموعه‌ای از وابستگی‌های عاطفی، اقتصادی، و فرهنگی است. افراد در خانواده گسترده، به نیازهای عاطفی، اقتصادی و فرهنگی یکدیگر پاسخ می‌دهند.

اگر جوامع را روی طیفی از ساده به پیچیده، به عبارتی دیگر از سنتی به مدرن در نظر بگیریم، خانواده نیز روی این طیف از گسترده به سمت هسته‌ای در حال عبور است. بنابراین هر چه به سمت جامعه سنتی حرکت کنیم، وابستگی‌های افراد در خانواده گسترده بنیانی‌تر و تعیین‌کننده‌تر می‌شود، در حالیکه اگر برای حرکت به سمت جامعه مدرن یا صنعتی باشد، رشد ویژگیهای فردیت، رشد هویت، اشتغال جایگزین کلیه وابستگی‌های سنتی می‌شود که در بطن جامعه سنتی و در خانواده گسترده مطرح است.

خانواده با توجه به معیارهای : قدرت، تبار خویشاوندی و الگوی اقامت فرزندان پس از ازدواج تعریف می‌شود.

### الگوهای اقامت در خانواده

یکی از عوامل تعیین ساختار خانواده الگوهای اقامت است. بر طبق قوانین عرفی محل اقامت هر یک فرزندان خانواده پس از ازدواج بر طبق الگوی خاصی مشخص می‌کند. الگوی اقامت معیاری است تعیین‌کننده برای ارتباط فرد پس از ازدواج با خویشان. به طور کلی ۳ الگوی اقامت وجود دارد: عبارتند از: پدر مکانی، مادر مکانی، نو مکانی

## ۱- پدر مکانی Patrilocality

بر طبق الگوی پدر مکانی، پسر خانواده پس از ازدواج همراه با زن و فرزندان در خانواده پدری خودش و یا در نزدیکی آنها اقامت خواهد گزید، در حالیکه در چنین خانواده‌هایی دختر پس از ازدواج، نزد خانواده شوهر خود زندگی میکنند. الگوی پدر مکانی یکی از الگوهای قالب فرهنگی است و از نظر تعداد در مقایسه با سایر الگوهای اقامت وجه قالب را دارد، زیرا که جوامع پدر تبار و پدرسالار نیز حائز اهمیت شایانی است. به طور معمول جوامع پدر تبار ویژگیهای پدر سالار و پدر مکان را نیز دارند. در حالیکه چنین وابستگی بین قوانین عرفی در جوامع مادر تبار وجود ندارد، به عبارتی جوامع مادر تبار لزوماً مادر سالار و مادر مکان نیستند.

## ۲- مادر مکانی Matrilocality

بر طبق الگوی مادر مکانی دختر خانواده پس از ازدواج همراه با شوهر خود با خانواده پدری خودش و یا نزدیکی آنها اقامت خواهد گزید. در حالیکه در چنین خانواده‌هایی پسر پس از ازدواج نزد خانواده زن خود زندگی میکند. همانطور که اشاره شد، جوامع مادر مکان لزوماً مادر تبار نیستند.

## ۳- نو مکانی Neolocality

بر طبق چنین الگویی هر زوجی پس از ازدواج، مکانی برای اقامت خود انتخاب میکنند که به هیچ وجه وابستگی به خانواده والدین عروس و والدین داماد ندارد. چنین الگویی از درون خانواده هسته‌های رشد کرده است. دو الگوی اقامت اولیه در بافت جوامع سنتی روی می دهد و در چنین جوامعی ویژگی قالب جوامع خانواده گسترده است، در حالیکه الگوی سوم یعنی الگوی اقامت نو مکانی خاص جوامع مدرن است که الگوی قالب خانواده های هسته ای است. این الگوی اقامت در اصل از درون خانواده هسته‌های شکل گرفته و بر پایه ویژگیهای خانواده هسته ای نیز قرار دارد.

## ۴- الگوهای قدرت در خانواده

انسانشناسان الگوی های قدرت در خانواده را به سه نوع تقسیم نموده اند ، عبارتند از :

- پدر سالاری یا پدر شاهی Patriarchy
- مادر سالاری یا مادر شاهی Matriarchy



## پدر سالاری یا پدر شاهی Patriarchy

واژه تخصصی پدر سالاری یا پدر شاهی به سیستم نظامی - حقوقی اطلاق می شود که در آن قوانین گوناگون از جمله قوانین توارث و جانشینی و منصب و مقام همگی قوانینی مرد مرکز (Male Center) می باشد. در خانواده پدرسالار هرم قدرت عمودی است و پدر در رأس خانواده قرار می گیرد. کلیه تصمیمات مهم از اقتصاد، اجتماعی، فرهنگی و سیاسی زیر نظر پدر خانواده انجام می شود. خانواده‌های پدرسالار اصولاً در جوامعی با ویژگی پدر سالاری شکل می گیرد. بدین صورت که در چنین جوامعی، اصولاً قوانین و مقررات مرد محور (Male Center) است، به عبارتی قوانین و مقررات در برای حفظ و حمایت از حقوق مردسالارانه است. مثلاً در چنین جوامعی قوانین سیاسی، کار، ازدواج، طلاق، توارث، همه در برای تقویت و حفظ حقوق مردان است. از جمله ویژگیهای قالب دیگر در این جوامع پدر تباری و نیز پدر مکانی است. بنابراین سه ویژگی قالب پدر تباری، پدر مکانی و پدرسالاری همچون بافتی در هم تنیده هستند و هر یک در برای تقویت دیگری عمل می کنند.

## مادر سالاری یا مادر شاهی Matriarchy

واژه تخصصی مادر سالاری یا مادر شاهی به سیستم نظامی - حقوقی اطلاق می شود که قدرت در دست زنان است و توسط زنان اداره می شود. بنابر دلایل بسیار گوناگون نظام مادر سالاری یا مادر شاهی برخلاف تصور عامه نقطه مقابل سیستم پدر سالاری یا پدر شاهی نیست. از جمله ساده ترین و آشکار ترین دلایل آنکه "زن" نقطه مقابل "مرد" نیست. هر یک ویژگیهای خاص خود را دارند.

فصل سوم  
سکونت گاه های جمعیتی

- سکونت گاه های جمعیتی
- جامعه عشایری
- جامعه روستائی
- جامعه روستائی
- نقشه شماره ۱. نقشه اجتماعی نی بند
- نقشه شماره ۲. نقشه اجتماعی روستای بهارلو بالا
- عوامل بنیادی جمعیت یا متغیر های جمعیتی
- مقایسه جامعه شهری و روستائی
- ۱- محیط زندگی و برخورد با طبیعت
- ۲- اندازه جامعه
- ۳- تراکم جمعیت
- ۴- تجانس و عدم تجانس
- ۵- قشر بندی اجتماعی
- ۶- کنترل اجتماعی
- ۷- الگوی مدیریت
- جدول معتمدین محل در روستای جداقاپه - تابستان ۸۶
- جدول گیس چرمه ها - تابستان ۸۶

## سکونت گاه های جمعیتی

سکونت گاه های جمعیتی به مناطق عشایری ، روستائی و شهری تفکیک می شوند که هر یک ویژگی خاص خود را دارد.

## جامعه عشایری

به طور کلی ۳ تیپ جامعه عشیره ای در ایران وجود دارد که عبارتند از: جوامع عشیره ای کوچرو ، جوامع عشیره ای نیمه کوچر و جوامع عشیره ای اسکان یافته. از ویژگیهای کلیدی جوامع عشیره ای وجود قوانین عرفی مرد محور می باشد. قوانینی از جمله ازدواج ، طلاق ، توارث و برخی دیگر از قوانین بر اساس قوانین مرد محور استوار است. در این جوامع هویت افراد از وراء تیره و طایفه ای که به آن تعلق دارند مشخص می شود. اقتصاد جوامع عشایری بیشتر وابسته به دامداری است تا کشاورزی . بتدریج که جوامع عشایری به سمت نیمه اسکان و اسکان کامل سوق می یابند، فعالیت کشاورزی جایگزین دامداری می شود.

## جامعه روستائی

بر طبق تعریف اداره رسمی آمار ایران مناطقی که جمعیت آن کمتر از ۵۰۰۰ نفر باشد، به آن روستا می گویند. نهاد های دولتی در روستا ها کمتر فعال می باشند. جامعه روستائی جامعه ای است سنتی که قوانین آن مانند قوانین جامعه عشایری مرد محور است. جامعه روستائی بیشتر وابسته به کشاورزی است تا دامداری . در کنار فعالیت عمده که کشاورزی است فعالیت های دیگری از جمله : دامداری، مرغداری، باغداری، صیفی کاری و در حد محدودی خدمات در نقاط روستائی رایج است. با توجه به تعریف آمار رسمی کشور در روستا خانواده هسته ای وجود دارد. ولی با نگاه تحلیلی به جهت وجود سنت ها خانواده ها در روستا گسترده است . تعریف آمار با توجه به پارامتر تعداد نسل ها می باشد که زیر یک سقف زندگی می کنند تعریف شده است. در حالیکه با نگاهی عمیق تر به جوامع روستائی ، متوجه می شویم که تنها یکی از پارامتر هایی که برای خانواده هسته ای تعریف شده است تعداد نسل ها می باشد در حالیکه پارامتر های دیگری از جمله نهادی که جایگزین فعالیت های درون خانواده شود در سطح روستا دیده نمی شود و خانواده ها تنها از نظر شکل ظاهری خانواده هسته ای می باشند.

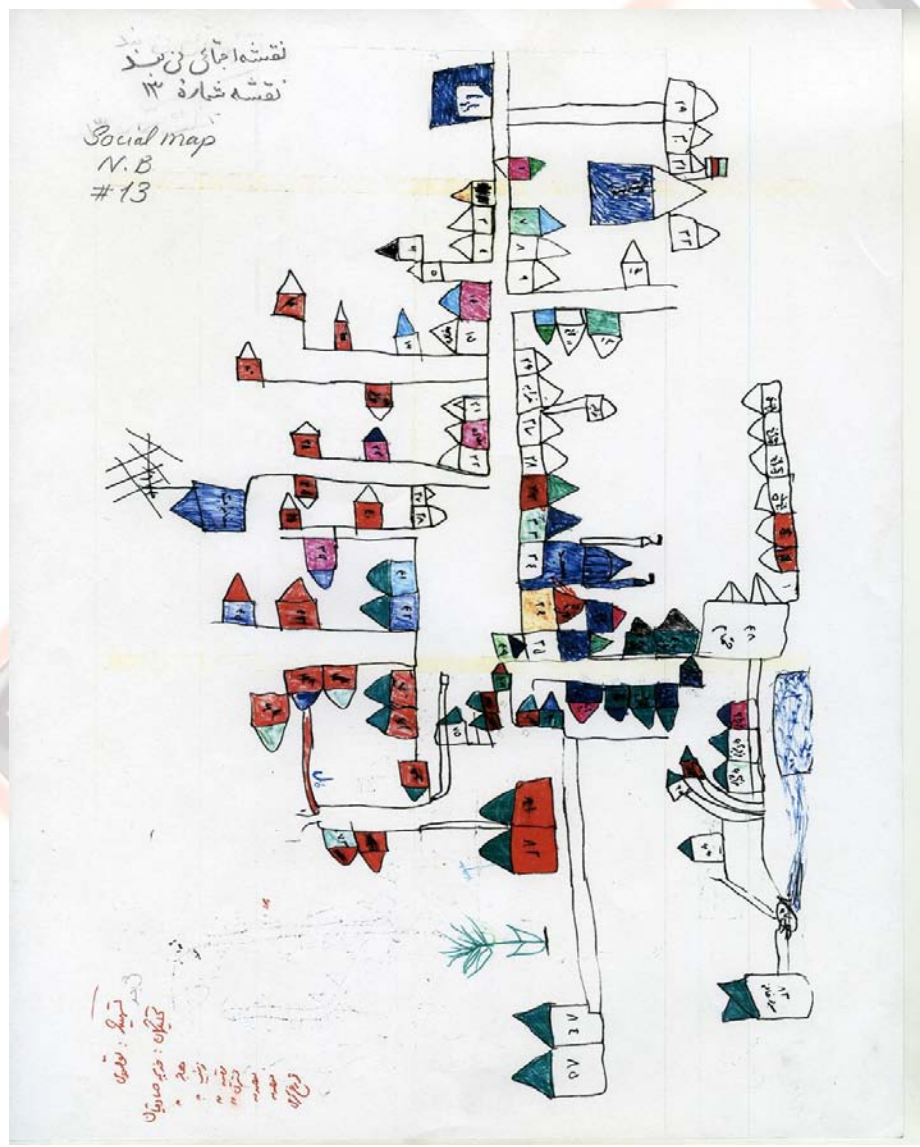
## جامعه شهری

از جمله ویژگیهایی که شهر را از سایر تقسیمات سیاسی کشور مجزا می کند و به آن شهر اطلاق می شود وجود جمعیت بالای ۵۰۰۰ نفر است. وجود نهاد های دولتی، خدمات روبنائی از جمله دیگر ویژگیهای جامعه شهری می باشد. با توجه به تعریف آمار رسمی کشور در شهر خانواده هسته ای وجود دارد. قابل توجه است که این تعریف کتاب های آمار رسمی ایران می باشد که تفکیک خانواده ها را به دو تیپ هسته ای و گسترده در رابطه با

معیار تعداد نسل هایی که در زیر یک سقف زندگی می کنند، اطلاق می شود. از اینرو اگر تعداد ۲ نسل زیر یک سقف زندگی کنند به آن خانواده هسته ای و اگر بیش از ۲ نسل زندگی کنند به آن خانواده گسترده اطلاق می شود.

برای بررسی دقیق جمعیت و الگوهای خانواده می توان به کمک تکنیک های ارزیابی مشارکتی روستائی از جمله "نقشه اجتماعی" به میزان دقیق تعداد خانواده ها و جمعیت آن پی برد. در شکل زیر نقشه اجتماعی روستای قره ، یکی از روستاهای قره، مرز بین کردستان و همدان آمده است؛

### نقشه شماره ۱. نقشه اجتماعی نی بند







## عوامل بنیادی جمعیت یا متغیر های جمعیتی

مطالعه جمعیت از طریق عوامل کلیدی چون : تولد، ازدواج، فوت سنجیده می شود. در برخی از موارد به پارامترهای دیگر همچون : تعداد فرزندان ، سواد، درآمد، مهاجرت و غیره می پردازند.

## مقایسه جامعه شهری و روستائی

تفاوت های میان مردم روستائی و شهری بازتابی است از تفاوت میان فرهنگ ها و خرده فرهنگ ها این تفاوت ها چگونه و در چه مواردی خود را نشان می دهد؟ تفاوت ها را می توان در نگرش ها، رفتار، نوع پوشاک، گویش و لهجه مشاهده نمود. علاوه بر آن وجود قوانین عرفی یکی دیگر از تفاوت های بارز و آشکار میان جامعه شهری و روستائی است. در جامعه شهری افراد زیر چتر حمایتی قوانین مدنی قرار دارند و مورد حمایت های قانونی قرار می گیرند. افراد بدون تعلق داشتن به خانواده ای خاص ، تیره و یا طایفه ای به طور یکسان از قوانین موجود بهره مند می شوند، در حالیکه در روستا قوانین عرفی بیشتر حاکم است و خصوصاً در جوامع عشایری شدت قوانین عرفی بیشتر می شود و افراد زیر چتر حمایتی تیره و طایفه خود قرار می گیرند و هویت جمعی بیش از هویت فردی مطرح است . به طور کلی در مقایسه جامعه شهری و روستائی پارامترهای زیر قابل تعمق می باشد:

### ۱. محیط زندگی و برخورد با طبیعت

به جهت شرایط زندگی در روستا تمکین در برابر عناصر طبیعی همچون باران، برف، خشکسالی مشاهده می شود. عوامل نامبرده برای کشاورزان حیاتی است. کاهش و افزایش آن می تواند زندگی آنها را دگرگون سازد. در کنار حضور عناصر طبیعی و وابستگی به این نیرو ها ، یک سری باورها و اعتقادات شکل گرفته که بتدریج بخشی از آداب و رسوم آنها می شود . مثلاً : دعای باران ، تقسیم چشمه ها به مذکر و مونث و غیره .

### ۲. اشتغال

شغل اصلی و یا غالب در میان روستائیان کشاورزی است. مسلماً مشاغل غیر کشاورزی نیز وجود دارد که در درجه دوم اهمیت قرار می گیرد. هر چه جامعه روستائی سنتی تر باشد کشاورزی متداول تر می باشد، در حالیکه جوامع روستائی که به سمت مدرن شدن پیش می روند، مشاغل دیگری به جز کشاورزی خصوصاً خدمات نیز یافت می شود. در جامعه روستائی شغل به معنی معیشت در نظر گرفته می شود و نه مسئله اشتغال که با موقعیت اجتماعی و منزلت در آمیخته باشد. در جامعه روستائی مشاغل کمتر تخصصی تر بوده در حالیکه در جوامع شهری مشاغل به سمت تخصصی تر پیش می روند .



### ۳. اندازه جامعه

به طور کلی اندازه جامعه روستایی کوچکتر از جامعه شهری است. در جامعه روستایی، نسبت "زمین به نفر" در مقایسه با جامعه شهری بزرگتر است، بنابراین تعداد جمعیت در مناطق روستایی در ازای هر کیلومتر مربع کمتر از مناطق شهری است. البته در رابطه با نوع زمین و تنوع کشت و کشاورزی سنتی و صنعتی اندازه زمین می تواند متفاوت باشد.

### ۴. تراکم جمعیت

با تراکم جمعیت، جامعه به سمت شهری شدن سوق می یابد. الگوی سکونت بتدریج متمرکز می شود، خانه های مسکونی؛ آپارتمان، مجتمع، برج و بتدریج تراکم جمعیت در مناطق شهری افزایش می یابد.

### ۵. تجانس و عدم تجانس

تجانس یا شباهت ها از نظر ویژگی های اجتماعی و روان شناختی از جمله زبان، باورها و اعتقادات، اخلاق، آداب و رسوم و الگوهای رفتاری در میان روستائیان بیشتر دیده می شود تا در میان جوامع شهری. دلایل متعددی برای این مسئله می تواند وجود داشته باشد. از جمله آنکه در روستا به خاطر تماس های مکرر و رو در رو، اشتغال مشترک (کشاورزی)، روابط خویشاوندی، باعث می شود که علایق مشترک و مسائل مشترک ایجاد شود، که این امر باعث ایجاد تجانس بیشتری می شود.

در حالیکه در جامعه شهری مردم روی طیف وسیعی از تنوعات قرار می گیرند، از جمله: تنوع مشاغل، تنوع زبان، وجود خرد فرهنگ های گوناگون و وجود سطح رفاه بسیار متنوع، شاهد عدم تجانس می باشیم.

### ۶. قشربندی اجتماعی

نظریه پردازان، قشربندی اجتماعی از زوایای مختلفی مطرح نموده اند. می توان یک و یا چند پارامتر با معیار قشربندی در نظر گرفت. برخی به عامل فرهنگی مانند میزان تحصیلات، نحوه ارتباط درآمد و تحصیل بیشتر بهاء می دهند، در حالیکه برخی دیگر به عوامل اقتصادی مانند درآمد و تنوع مشاغل و... اهمیت بیشتری می دهند. مثلاً مارکسیست ها که از واژه طبقه بندی به جای قشر بندی استفاده می کنند، قشر های اجتماعی را در رابطه با مالکیت وسایل تولید تعیین می کنند. مثلاً طبقه بورژوا دارای سرمایه و مالک وسایل تولید است، طبقه کارگر که فقط دارای نیروی کار است که آن را می فروشد، خرده بورژوازی که متشکل از کسبه و اقشار فرهنگی مانند معلم و دبیر است، زمین داران که خود دارای یک تقسیم بندی پیچیده ای است و شامل بزرگ مالکین و

خرده مالکین . می توان بر اساس کار بر روی زمین نیز این تقسیم بندی را به صورت دیگری عنوان کرد. کسانی که بر روی زمین کار می کنند ، مانند دهقانان و خرده مالکین ( چه صاحب زمین باشند و یا نباشند) و کسانی که روی زمین کار نمی کنند.

محققین اغلب جهت شناخت قشر بندی اجتماعی از پارامترهای از پیش تعیین شده ای که داخل پرسشنامه ها جای دارد استفاده می کنند. این پرسشنامه ها را برای جوامع شهری به کار می برند. برای جوامع روستایی نیز پرسشنامه هایی طراحی می کنند که برای تمام نقاط روستایی یکسان می باشد . تا در نظر گرفتن شرایط اقلیمی متفاوت روستاهای ایران می توان با کمی تعمق به سوال های این پرسشنامه ها نظر افکند.

در مطالعه اجتماعی که در یکی از روستاهای کردستان انجام گرفت، به جهت شناخت قشر بندی اجتماعی از روش "ارزیابی مشارکتی روستایی" به جای پرسشنامه استفاده شد. در این روش از روستائیان خواسته شد که خودشان تعداد قشر های موجود در روستای خود را با ملاک هایی که می شناسند از یکدیگر تفکیک کنند. اولاً آنها جامعه خود را که روستایی با جمعیت شامل بر ۷۰ خانوار و ۳۵۰ نفر بود به چهار قشر با این عناوین تقسیم نمودند : قشر بسیار ضعیف، قشر ضعیف، قشر متوسط و قشر غنی .

از جمله ملاک های جالب توجه که در این ارزیابی توسط روستائیان صورت گرفت، موارد زیر بود. میزان زمین کشاورزی، تعداد دام، داشتن گاو، صاحب خانه شخصی بودن و یا فاقد خانه بودن ، میزان مصرف گوشت، سبزی، میوه ، لبنیات، برنج از جمله ملاک هایی بود که روستائیان برای تفکیک قشر های اجتماعی در نظر گرفته بودند. از جمله دیگر ملاک ها داشتن وسایل صوتی بود ، آنها اذعان می داشتند که قشر بسیار ضعیف فاقد هر گونه وسایل صوتی است، قشر ضعیف دارای تلویزیون کوچک و سیاه و سفید است ، قشر متوسط دارای تلویزیون رنگی و قشر غنی علاوه بر تلویزیون رنگی دارای سی دی پلیر نیز می باشند. رفتن به سفر هایی چون سفر زیارتی مشهد نیز از جمله ملاک های تفکیک قشر ها از نظر روستائیان بود. نکته ای که در این قشر وجود دارد این است که با نگاهی به آن می توان به وضعیت تغذیه، بهداشت ، اوقات فراغت و برخی دیگر از پارامتر های زندگی آنها رسید .

بنابراین می توان قشر بندی را با این سوال آغاز نمود که قشر بندی میتواند از جامعه محلی مورد نظر باشد و یا از نظر ملاک هایی که محققین در نظر می گیرند .

## ۷. کنترل اجتماعی

در جوامع شهری قوانین مدنی جهت نظم بخشیدن به جامعه وجود دارد. هر جرمی با مجازات خاص خود همراه است. بنابراین در مناطق شهری اعمال کنترل به دست عوامل رسمی و غیر شخصی می باشد. در حالیکه در مناطق روستائی قوانین عرفی حاکم است. به سبب روابط رودررو، فشارهای اجتماعی شدیدتر است. هموائی با هنجار های اجتماعی بیشتر تحت تاثیر فشار های اجتماعی غیر رسمی است تا سایر انواع کنترل های رسمی اجتماعی.

## ۸. الگوی مدیریت

در مناطق روستائی انتخاب مدیر و مسئول بیشتر بر مبنای صفات و ویژگی های فردی، روابط خویشاوندی ، تعلق داشتن به یک گروه قومی استوار است، در صورتیکه در شهر چنین نیست. در شهر ضوابط پیچیده ای از جمله سن، سطح سواد، اشتغال، سابقه فعالیت های سیاسی ، اقتصادی، اجتماعی، فرهنگی و مذهبی و در نهایت به شیوه رای گیری انتخاب مدیر و رییس صورت می گیرد. به دو نمونه از جداول ریش سفیدان و گیس چرمه ها در یکی از روستاهای قروه در استان کردستان اشاره می کنیم. این جداول گویای معیار و ملاک های جامعه روستایی مورد تحقیق می باشد.

FORRSAT

جدول معتمدین محل در روستای جداقایه - تابستان ۸۶

سن و شغل	بیشتر در چه مسائلی به او مراجعه می کنند	چه خصوصیات مثبتی دارد	مهمترین اقدامات انجام شده	محل زندگی	معتمدین محلی
سن ۷۰ شغل کشاورز	جهت حل اختلاف از قبیل زمینهای کشاورزی و مشکلات خانوادگی	خوش برخورد و متدین	اقدام برای ساختن حسینیه و تعمیرات بعد از آن، از طریق جمع کردن پول تهیه وسایل	جداقایه	حاج رحیم
سن ۵۰ مغازه دار	مشورت در مورد حل مشکلات و مسائل زمین	داشتن تجربه و آگاهی	اقدام در مورد ساختن مسجد و حل اختلاف جزئی بین خانواده ها	جداقایه	عباس
سن ۶۴ کشاورز	در مورد حل مشکلات کلی روستا	داشتن تجربه کافی و آگاهی به مشکلات روستا و متدین بودن	تشکیل کلاسهای قرآن و کوشش در جهت پیشرفت و آبادی روستا	جداقایه	علی
سن ۶۰ بازنشته سپاه	در مورد حل مشکلات مذهبی روستا - امام جماعت روستا	متدین و اجتماعی بودن	اقدام در مورد ساختن مسجد	جداقایه	محمد
سن ۳۳ معلم، شورا	مسائل آموزشی روستا	متدین و اجتماعی بودن	پی گیری مسئله مخابرات و اقدام در جهت رفع مشکلات مدرسه	جداقایه	جعفر
سن ۶۵ کشاورز	مسائل کشاورزی و دامپروری	متدین و آشنایی به مشکلات مردم	پی گیری مشکلات کشاورزی و دامداری روستا	جداقایه	احمد
سن ۶۵ قصاب	مسائل عمومی روستا	اجتماعی بودن	اقدام برای مشکلات عمومی روستا	جداقایه	نبی
سن ۷۵ کشاورز	مسائل خانوادگی	متدین و اجتماعی بودن	تشویق برای ساختن و آبادی روستا رفع مشکلات مردم	جداقایه	یوسف

جدول گیس چرمه ها - تاسیتان ۸۶

س ن	بیشتر در چه مسائلی به او مراجعه می کند	خصوصیات مثبت	اقدامات انجام شده	محل زندگی	گیس چرمه ۱
۷۰	حل مشکلات زندگی	اجتماعی، خوش صحبت	بر طرف کردن مشکلات خانوادگی	جداقاییه	زینب
۶۵	رفع مشکلات جسمانی	ساکت، کم حرف	آگاهی به درمان های بومی	جداقاییه	گلناز
۶۸	مشکلات مربوط به زایمان	محبوب و کم حرف	مامای قدیمی روستا، زایمان های متعدد	جداقاییه	زهرا
۶۵	رسیدگی به مشکلات جوانان و رفع مشکلات	اجتماعی، معتمد	رفع مشکلات خانوادگی	جداقاییه	زهرا
۶۳	راه اندازی کارهای اجتماعی	اجتماعی، فعال	در رابطه با شورای ده، فعال کردن حسینیه	جداقاییه	فاطمه
۴۵	فعال کردن بسیج خواهران	اجتماعی، فعال	در رابطه با فعال نمودن بسیج خواهران	جداقاییه	کلثوم

فصل چهارم  
الگوهای مسکن

- الگوهای متفاوت مسکن در روستا
- مطالعه الگوی مسکن در مناطق روستائی

FORSSAT



## الگوهای متفاوت مسکن در روستا

الگوی سکونت در نقاط مختلف جهان گوناگون است. عوامل متعددی می تواند بر الگوی مسکن تاثیر گذارد. از جمله عوامل موثر بر الگوی مسکن موارد زیر قابل تامل می باشد: تنوع آب و هوا، وضعیت اقلیمی از جمله نقاط کوهستانی، دریائی، کویری وسایر، نوع معیشت، کشاورزی، دامداری و غیره. باورها و اعتقادات، مواد قابل استفاده از جمله چوب، سنگ و سایر مواد موجود هر یک به نوعی می تواند در شکل و ساخت مسکن تاثیر بگذارد. بنابراین الگوی مسکن در رابطه به پارامترهای متعددی مرتبط می شود.

در مطالعه الگوی مسکن به نکات زیر باید توجه شود. اولاً باید مشخص شود که مزارع خانوادگی مجزا است و یا غیر مجزا. این مسئله می تواند امنیت منطقه را مشخص نماید. باید توجه نمود که آیا روستاها خطی و یا به شکل روستاهای دایره ای یا مدور می باشد. ممکن است روستاها در تقاطع جاده ها یا مقر بازار قرار گرفته باشد. به این ترتیب با مطالعه وضعیت قرار گرفتن روستا به موقعیت منطقه به طور عمیق تری پی می بریم. از جمله مهمترین عوامل تاثیرگذار بر الگوی سکونت می تواند شرایط طبیعی، اجتماعی و اقتصادی روستا باشد. شرایط طبیعی روستا شامل بر پستی و بلندی زمین ها می باشد که با افزایش و کاهش شیب تغییراتی در جمعیت به وجود می آید. ترکیب خاک مثلاً خاک نرم، خشک، زمین باتلاقی هر یک به نوعی از جمله عوامل تاثیر گذار بر مسکن می باشد. همچنین میزان آب یکی دیگر از عوامل تاثیر گذار بر مسکن می تواند در نظر گرفته شود.

از جمله شرایط اجتماعی - اقتصادی موثر بر الگوی مسکن و استقرار مسکن در سطح روستا می توان به عواملی زیر اشاره کرد.

امنیت منطقه از جمله عوامل مهمی است که می تواند در دوری و نزدیکی خانه های یک روستا موثر واقع گردد. موقعیت و محدودیت زمین از دیگر عوامل تاثیر گذار است. مثلاً روستاهایی که در دل کوه و یا در دشت یا نزدیک به آب می باشند هر یک شرایط کاملاً متفاوتی دارند.

رابطه خویشاوندی و تعلق داشتن به قومیت های گوناگون، محل استقرار خانه ها را در روستا تعیین می کند. به عنوان مثال اغلب دیده می شود اقوامی که به یک قوم تعلق دارند همگی در کنار هم و در یک محله زندگی می کنند و یا معمولاً پدران هنگام ازدواج هر یک از پسرانشان یک قطعه از زمین خود را به آنها می دهند تا برای خود خانه ای درست کنند و بدین ترتیب می بینیم که خانواده گستره شکل می گیرد.

قدرت مالی در وسعت بنا، شکل خانه ها و مصالح بکار رفته تاثیر زیادی می تواند داشته باشد. دوری و نزدیکی به جاده اصلی، داشتن امکانات طبیعی چون چشمه های آب گرم، باغ های میوه، مکان های مناسب گردشگری، داشتن آثار باستانی به خصوص قرار گرفتن در نزدیک امامزاده ها، همگی در جلب توریست تاثیر عمده ای دارد. تمامی عوامل بر شمرده می تواند به طور مستقیم و یا غیر مستقیم بر شکل مسکن و استقرار خانه های روستایی موثر باشد. روستاهایی که مرکز تجمع توریست در تابستان ها است (روستاهای استان مازندران) در مقایسه با روستاهای غیر توریستی (روستاهای استان ایلام) تفاوت چشمگیری مشاهده می شود.

امکانات و تسهیلاتی مانند آب، برق، گاز، تلفن، هر یک به نوعی و به صورت مستقیم و یا غیر مستقیم موثر می باشند. از دیگر عوامل تاثیرگذار وجود نهادهای دولتی و جهاد سازندگی می باشد. طرح هادی از جمله شناخته شده ترین طرح هایی است که در چند سال اخیر به گونه ای مستقیم در ساخت بنا و کشیدن جاده در روستاها موثر بوده است. طرح هادی در تعیین محدودیت هایی جهت استفاده از نوع مصالح، کوچه بندی، و غیره نقشی تعیین کننده دارا می باشد. از جمله محدودیت های دولتی به موارد زیر می توان اشاره کرد. از جمله حریم کانال، فشار قوی، و حریم جاده است که ممنوعیت هر گونه ساخت سازی در کنار این سه حریم ذکر شده وجود دارد.

### مطالعه الگوی مسکن در مناطق روستائی

جهت مطالعه الگوی مسکن در روستا الگوی زیر را پیشنهاد می کنیم .  
ابتدا می توان تمام سکونت گاه ها را به دو بخش خصوصی و عمومی تقسیم نمود.  
سکونت گاه های خصوصی که خانه های اهالی روستا می باشد به دو گروه مسکن سنتی و مسکن مدرن تقسیم می شود. مسکن سنتی را می توان به فضای درونی و بیرونی تقسیم نمود. فضای درونی بر اساس معیار هایی چون جنسیت، فصلی و کارکردی قابل تفکیک می باشد. البته معیارهای دیگری هم می تواند وجود داشته باشد. فضای بیرونی با توجه به کارکردهای متنوعی که دارد تفکیک می شود از جمله فضاهایی مانند طویله، مرغدانی، انبار، تنورنان پزی، مکان های بهداشتی ، انبار گاه و یونجه و برنج و نیز یک سری مکان هایی که در هر نقطه ویژگی خاص آن منطقه را داراست.  
سکونت گاه های عمومی شامل مدرسه، مسجد، حمام، خانه بهداشت و غیره می باشد.

## فصل پنجم

- ارزش زمین و بنا
- کاربری اراضی
- طرح های توسعه آتی
- وضعیت صنعت

FORSSAT

## ارزش زمین بنا

در هر پروژه تحقیقاتی داشتن اطلاعات به روز در رابطه با قیمت زمین و بنا ضروری می باشد. از اینرو باید نوسانات ارزش زمین و بنا را در طی تقریباً 10 سال گذشته تا کنون بررسی نمود. بررسی قیمت زمین در برخی از پروژه ها بسیار ضروری است. مثلاً در مطالعه ای که در یکی از روستاهای دشت ورامین در منطقه شهری انجام شد، به اهمیت زیاد این عامل واقف گشتیم. در روستای اسماعیل آباد، به دلیل مجاورت در کنار پالایشگاه شهر ری آب این منطقه آلوده گشته و پی آمد آن جلوگیری از استفاده آب یکی از عمیق ترین چاه های منطقه بوده است. پس از بستن چاه، اقدام به خرید زمین های نزدیک به پالایشگاه نمودند. این امر سبب بروز اختلاف بین روستائیان گشت. روستائیان ادعا می کنند به دلیل بی اطلاعی و نیز پارتی بازی گروهی دیگر، زمین ها به قیمت های متفاوتی خریداری شده است. از سوی دیگر کسانی که بابت زمین های خود پولی دریافت نموده اند، به دلیل بی اطلاعی از وضعیت بازار، با کمی تاخیر اقدام به خرید زمین در جای دیگر کردند ولی موفق به خرید زمینی نزدیک به زمین خود و یا خانه ای کلنگی نشدند. از سوی دیگر روستاهای مجاور که از فروش زمین های روستای اسماعیل آباد با خبر شده بودند، به یکباره قیمت زمین های خود را افزایش داده و سبب برهم خوردن تعادل قیمت واقعی زمین شدند. از اینرو، روستائیان با اندک سرمایه یاقی مانده راهی روستاهای مجاور و یا دورتر شدند. همچنین تعدادی از این افراد مجبور به اجاره خانه ای در همان حوالی شدند.

از طرف دیگر، دیگر روستائیان حاضر به فروش زمین های خود نیستند، زیرا تجربه هم ولایتی ها به آنها نشان داده، با پول حاصل از فروش زمین ها قادر به خرید خانه و یا زمین در مناطق دیگر نخواهند بود. علاوه بر مشکل ذکر شده، مسئله زمین های کشاورزی است. این روستائیان تنها خانه خود را به منطقه ای دیگر منتقل نموده اند در حالیکه زمین های کشاورزی هنوز به قوت خود باقی است و این بدین معنی است که آنها باید مسیری طولانی را در فصل کشت و کار برای رسیدن به زمین های کشاورزی خود طی کنند. این رفت و آمد نیز یکی دیگر از علت های راغب نبودن روستائیان به فروش زمین های خود است.

مسائل عنوان شده سبب ایجاد بحث، گفتگو و نارضایتی میان اهالی شده است. عمده ترین دلایل بوجود آمدن چنین جوّی و آوارگی و بی خانمان شدن روستائیان است. این مسئله خود اهمیت مطالعات اجتماعی قبل از هر اقدامی را نشان می دهد. بنابراین در هر مطالعه اجتماعی یکی از پارامترهای مهم قیمت خانه ها و زمین های کشاورزی روستائیان می باشد.

از جمله دیگر دلایل اهمیت شناخت قیمت زمین و بنا در روستا، می توان به این مسئله اشاره کرد که در آینده ای نزدیک یا دور امکان اجرای پروژه ای عمرانی در آن مناطق وجود داشته و اهالی مجبور به فروش املاک خود گردند. از اینرو آگاهی به قیمت زمین در چنین مراحل از پروژه قطعاً ضروری است.

زندگی مردم روستا باید برای هر پروژه ای از اهمیت اساسی برخوردار باشد. همانطور که اشاره شد، برای اجتناب از مشکلاتی که قبل از دهه های ۷۰ (۱۹۷۰) بوجود آمد و باعث نقد روش های تحقیق و نقد رفتار و نگرش نسبت به جامعه روستائی شد، اگر آگاهانه چنین فضایی را بوجود نیآوریم، همچنان همان مشکلات تکرار می شود. در هر پروژه زیست محیطی توجه به عوامل: آب، خاک، دام، گیاه و انسان ضروری است و تا ضمانت اجرایی برای

این عوامل وجود نداشته باشد، اجازه فعالیت به پروژه ها داده نمی شود. این یک اصل است ولی در بسیاری از موارد حقوق افراد نادیده گرفته می شود و پروژه های زیست محیطی به جای آنکه در جهت حفظ محیط زیست و رفاه انسان ها باشد فقط در جهت منافع مالی انجام می شود. در چنین مواردی است که توجهی به وضعیت زندگی ساکنین در منطقه نمی شود و آنها به حال خود رها میشوند. از این رو انجام پروژه های اجتماعی به روش هایی که مشارکت جامعه محلی در آن دیده شود از اهمیت اساسی برخوردار است.

## کاربری اراضی

کاربری اراضی در حقیقت قدم دیگری است که پس از تعیین ارزش زمین و بنا در روستا می تواند به مورد اجرا درآید.

منظور از کاربری اراضی این است که بدانیم چه برنامه هایی برای زمین های روستا، در نظر گرفته اند. قبل از شروع هر پروژه زیست محیطی و یا پروژه های مهندسی اقدام به یک مطالعه اجتماعی ضروری است. به منظور شناخت کاربری اراضی در قدم اول لازم است به نقشه های کاربری اراضی در طرح های هادی، تفصیلی و طرح های جامع مراجعه شده و از آنها آگاهی کسب کنیم. معمولاً این طرح ها را باید از نهاد های دولتی چون: وزارت کشور، استانداری، بخشداری ها و دهیاری ها تهیه نمود. به عنوان مثال ممکن است در یکی از طرح های هادی یکی از روستاها که مربوط به ۱۰ سال گذشته است، برنامه های صنعتی کردن منطقه را در نظر گرفته باشند. به عبارتی به این نتیجه رسیده باشند که زمین این روستا، پتانسیل صنعتی شدن را دارد. ولی پروژه به تعویق افتاده و در طی این مدت با افزایش جمعیت روستا، زمین های مورد نظر به زمین های کاملاً مسکونی تبدیل شده است. در نتیجه مشاهده می شود که این زمین تغییر کاربری داده است. بنابراین در مطالعات اجتماعی باید توضیح علت کاربری در نظر گرفته شود.

## طرح های توسعه آتی

اطلاعات مربوط به طرح های توسعه آتی به دنبال شناخت کاربری اراضی و قیمت زمین و بنا بدست می آید. محقق باید اطلاعات کافی از برنامه های توسعه آتی در منطقه بدست آورد. او باید بداند که مثلاً در طی ۱۰ سال آینده در این مکان چه امکاناتی قرار است ایجاد شود. مثلاً رد شدن راه آهن، جاده، پل هوایی، لوله کشی گاز، آب و یا اینکه ساختمان سازی و بناهایی جهت احداث بیمارستان، دانشگاه و یا درمانگاه. در صورت برخورد با چنین امکاناتی در طرح های آتی، لازم است که محقق بازدید از منطقه مورد نظر را انجام دهد و آنرا با گسترش پروژه در نظر بگیرد. در این مرحله از پروژه او باید مقیاس و دقت کار را در نظر بگیرد.

بهرحال شناخت اطلاعات لازم در این زمینه بسیار ضروری است تا بتوانیم در رابطه با وضعیت جامعه محلی، بهبود وضع موجود، راهکارهای موثری را در نظر بگیریم و از سوی دیگر در رابطه با پروژه مورد نظر محدودیتهای موجود در نظر گرفته شود.

## وضعیت صنعت

هر پروژه عمرانی باید از دو جانب در نظر گرفته شود: از سوئی اثرات پروژه بر جامعه محلی و از سوی دیگر باید آگاهی از مشکلاتی که تاسیسات صنعتی در آینده برای پروژه ایجاد می کند. به عنوان مثال اگر قرار است پروژه ای در منطقه ای شروع به کار کند، محقق باید از صنعت غالب در این منطقه اطلاع داشته باشد. مثلاً آیا صنایع فولاد در آن منطقه متمرکز است و یا آیا صنایع دیگری رواج دارد؟ بنابراین محقق باید از وجود صنعت غالب و نیز سایر فعالیت های صنعتی در منطقه اطلاعات کاملی کسب نماید. بدین ترتیب در فرایند پروژه، با اخبار ناگهانی مانند کشیده شدن خط آهن در منطقه و یا عبور لوله آب، گاز و غیره روبرو نخواهد شد.



## فصل ششم

- بهداشت
- معرفی پروژه بهداشت نی بند
- خدمات اجتماعی
- خدمات آموزشی
- فعالیت های اجتماعی
- مشارکت های مردمی در خصوص حفاظت محیط زیست
- باورها و اعتقادات ترکمن های دوران باستان
- بررسی وضعیت موجود و محیط فرهنگی
- هنجار ها و الگوهای فرهنگی
- گروه های شرکت کننده در مدیریت محیط زیستی ( ۶ گروه می باشند. )
- زنان و محیط زیست
- گروه های فشار و یا اخلاگر
- گروه هایی که کمتر تحت کنترل قار گرفته اند
- مدیریت زیست محیطی مشارکتی
- تسهیل کنندگان زیست محیطی
- کنترل کنندگان محیط زیست

## بهداشت

آیا می توان به یک تعریف جامع و کامل از بهداشت دست یافت که جهانشمول باشد؟ آیا بهداشت برای همه یک تعریف دارد؟ آیا رعایت اصول بهداشتی در همه جوامع و برای همه مردم یکسان است و از یک الگو پیروی می کند؟

بنابر تعریف سازمان بهداشت جهانی از بهداشت چنین آمده است.

بهداشت مجموعه‌ای از علوم مختلف است و بطور کلی منظور از آن، انجام کارهایی برای جلوگیری از ابتلا مردم به بیماری و رسیدن به سلامتی است. در واقع بهداشت علم و هنر پیشگیری از بیماریها و طولانی کردن عمر و ارتقا سلامتی به وسیله کوشش های متشکل اجتماعی است. کوشش های متشکل اجتماعی شامل:

- آموزش بهداشت
- بهداشت محیط
- تشخیص بیماریها
- پیشگیری علیه بیماریها عفونی
- ایجاد یک سیستم اجتماعی که هر فرد بتواند از حق طبیعی خود برخوردار باشد.

با نگاهی به مطالعات مردم شناسی درباره جوامع گوناگون به این نتیجه می توان دست یافت که بهداشت امری است کاملاً نسبی.

براساس تحقیقات انجام شده توسط مردم شناسان چنین به نظر می رسد که بهداشت امری است کاملاً نسبی. مفهوم نظافت، تمیز بودن، رعایت اصول بهداشتی، نحوه شستشو و استفاده از مواد گوناگون شوینده، نحوه شستشوی البسه و نظافت خانه و غیره ، بستگی به فرهنگ و یا خرده فرهنگ هر جامعه ای دارد. بنابراین نمی توان یک تعریف جهانشمول از بهداشت ارائه داد.

بهداشت را می تواند در حوزه باورها و اعتقادات بررسی نمود و به واژه ها و اصطلاحاتی مانند: نجسی و پاکی ، نجس بودن ، کردادن ، تیمم با خاک غسل و انواع آن ، نحوه شستشوی دست و پا و صورت و بدن . در رابطه با موارد ذکر شده متوجه می شویم که مجموعه ای از آداب ، آئین و باور در کنار هر یک از واژه ها و اصطلاحات ذکر شده وجود دارد که به هر یک از آنها بار مفهومی فرهنگی می بخشد. مثلاً نجس تنها یک ارزش فرهنگی است و نه صرفاً غیر بهداشتی. مثال دیگر در رابطه با غسل دادن است. غسل تنها به پدیده بهداشتی نیز اطلاق نمی شود و دارای بار کاملاً مذهبی است. نحوه غسل نمودن نیز همراه با آئین و مناسک خاص خود می باشد و کسی که غسل می کند صرفاً به دلیل بهداشتی آن انجام نمی دهد.

به این ترتیب پدیده بهداشت یک امر کاملاً فرهنگی و مذهبی است که می تواند از جامعه ای به جامعه دیگر متفاوت باشد.

نکته قابل توجه به مسئله بهداشت در رابطه با نحوه استفاده از مواد شوینده است. نباید چنین تصور کنیم که همه مردم به یک نحو از مواد شوینده استفاده می کنند. در رابطه با اطلاعات موجود از مواد شوینده شیمیایی، در رابطه با وسواس هایی موجود در بین افراد، پدیده بهداشت می تواند از منطقه ای به منطقه دیگر متفاوت باشد. شرایط اقلیمی گوناگون، مناطق پر آب و کم آب، مناطق خشک و باتلاقی تاثیر به سزائی در مفهوم بهداشت از آن منطقه می تواند داشته باشد.

همچنین وجود تابوها (ممنوعیت ها) در فرهنگ هر جامعه می تواند در رابطه با پدیده بهداشت تاثیر گذار باشد. مثلاً در بین مسیحیان خوردن شراب خصوصاً در شب سال تولد مسیح به عنوان یکی از آئین های خاص به شمار می رود، در حالیکه نزد مسلمانان چنین نیست. مسلمانان لیوانی را که آغشته به مسکرات باشد، نجس می دانند که باید آنرا آب بکشند. همچنین شستن تنها آنرا از نجسی پاک نمی کند بلکه باید با مراسمی خاص، لیوان را آب بکشند.

بنابراین بهداشت در رابطه با مجموعه ای است فرهنگی که از جامعه ای به جامعه دیگر می تواند تفاوت های فاحشی داشته باشد. در نتیجه ارائه تعریفی جامع و کامل برای فرهنگ همانقدر دور از واقعیت است که ارائه تعریفی برای سایر الگو های فرهنگی.

این مسئله سوال برانگیز است که آیا همه افراد در جوامعی متفاوت به یک نحو از مواد شوینده گوناگون استفاده می کنند؟ موادی مانند: وایتکس، پودر های شستشو، مایع ظرف شویی، شامپو و... با مثالی از یک تحقیق میدانی در روستای نی بند واقع در قروه کردستان بحث بهداشت را ادامه می دهیم.

### معرفی پروژه بهداشت نی بند

در یکی از پروژه های مطالعات اجتماعی در روستای نی بند واقع در قروه کردستان، قرار بر این شد که به مطالعه بهداشت ۴ روستا واقع در کنار هم پرداخته شود. از آنجائیکه این روستاها توسط معدن طلا احاطه شده بود، خواسته شد تا سطح بهداشت روستا در مقطع اکتشاف معدن تهیه شود و سپس این پروژه در مرحله استخراج معدن نیز دوباره تکرار شود؛ تا مشخص گردد آیا استخراج مواد معدنی تاثیری بر سطح سلامت و بهداشت روستا ها گذاشته است یا خیر.

این بررسی طی ۱۰ سال گذشته صورت پذیرفت و فقط به مسئله بهداشت روستائیان اکتفا نشد بلکه بهداشت دام و گیاهان منطقه نیز مورد بررسی قرار گرفت. به این مطالعه بررسی های آبشناسی و خاک شناسی نیز افزوده گردید.

در مشاهدات و مصاحبه های اولیه، تیم تحقیقاتی متوجه شد که اغلب زنان از ناراحتی های پوستی و اگزما رنج می برند. آنها به این نتیجه رسیده بودند که به خاطر آلودگی آب و خاک به مواد آرسنیکی است. اما گروه به این

نتیجه اکتفا نکرد؛ بلکه با انجام چند تکنیک از روش "ارزیابی مشارکتی روستائی" به تحقیق عمیق تری در این مورد ادامه داد. در اولین جلسه با زنان روستائی گروه تحقیقاتی متوجه میزان مصرف بسیار بالای مواد شوینده به خصوص وایتکس شد. این تکنیک در چند گروه دیگر و چند روستای دیگر تکرار شد و نتایج یکسانی بدست آمد. همچنین با مشاهده زباله هایی که در سطح روستا پراکنده بود، گروه تحقیقاتی به صحت نتایج بدست آمده از این تکنیک ها بیشتر واقف گشت. سپس از طریق مصاحبه های عمیق تری به نکات زیر پی برده شد. از سوئی روستائیان بر این باور بودند که محیط زندگی آنها غیر بهداشتی است پس بنابراین کوشش بر نظافت بیشتر و استفاده از مواد شوینده خصوصاً وایتکس در میان آنها افزایش پیدا کرده بود. روستائیان اظهار داشتند وایتکس همه چیز را ضد عفونی می کند و جهت ضد عفونی دست های خود را نیز با وایتکس می شویند. زیرا که آب اینجا دست ها را سیاه می کند، پس در هر بار رخت شویی دست های خود را داخل آب با وایتکس گذاشته تا ناخن هایشان از سیاهی درآید و سفید شود. از آنها پرسیده شد میزان مصرف وایتکس در هر دفعه و هر هفته چقدر است؟ اطلاعات بدست آمده نشان داد هر خانواده چهار نفری هفته ای دو تیوپ وایتکس مصرف می کند. روستائیان اظهار داشتند در یک تشت لباس حداقل یک استکان پر وایتکس استفاده می کنند. آنها تمام لباس های زیر، ملحفه ها و تمام پارچه های سفید را با وایتکس می شستند.

از طرفی، میزان مصرف دیگر انواع مواد شوینده نیز بسیار زیاد بود. اظهار داشتند: "یک ذره پودر که کاری نمی کند، حداقل دو یا سه مشت پودر باید داخل تشت ریخت"، همچنین در رابطه با مصرف شامپو، صابون، خمیر دندان نیز همین استدلال وجود داشت. به عبارتی آنها مطالب نوشته شده روی بسته مواد شوینده را نمی خواندند و اصلاً در جریان خطرات جدی ناشی از مصرف بی رویه این محصولات نبودند. در واقع آنها به چشم های خود بیشتر اعتماد داشتند تا اطلاعات خوانده نشده برچسب مواد شوینده.

گروه تحقیقاتی متوجه شد، زنان و دختران روستاها اغلب از خارش های زنانه رنج می برند و آنرا امری طبیعی که برای هر زنی می تواند وجود داشته باشد نام می بردند. البته عدم دسترسی به پزشک زن در سطح روستا و وجود تنها یک پزشک مرد برای همه، از مشکلات دیگر روستا محسوب می شد.

بدین ترتیب در این مرحله از پروژه گره متوجه مفهوم بهداشت به طور وسیعی شد. اینکه میزان بالای مواد شوینده هیچ دلیلی بر بهداشت بالای منطقه نمی تواند باشد؛ مشکلات اگزما تنها به دلیل آب آلوده به آرسینیک نیست بلکه با عدم اطلاع کافی از خطرات مواد شوینده، می تواند تشدید شود.

علاوه بر تمام مطالب ذکر شده، نکته حائز اهمیت دیگر، آلوده شدن آب ها توسط مواد شوینده بود. عدم وجود سیستم فاضلاب در خانه های روستائیان، جاری بودن آب فاضلاب در جوی های موجود در سطح روستا، نفوذ آن به زمین یا رودهای کم عمق و سپس مصرف مجدد آب آلوده شده توسط روستائیان خود سبب مضاعف شدن بیماری ها گشته بود. در واقع به دلیل عدم وجود آب لوله کشی در سطح روستا، روستائیان مجبور بودند از آب های سطحی استفاده نمایند.

همچنین در مبحث بهداشت نکته حائز اهمیت دیگر توجه به درمان های سنتی ضایع در بین روستائیان است. این مسئله توجه ما را به دانش بومی سوق می دهد. در این رابطه می توان به نحوه درمان های بومی در گذشته و

حال پی برد. این داتش بومی معطوف به درمان های بومی برای انسان، دام و گیاه است. بهرحال بررسی و مطالعه بهداشت گستره وسیعی را در بر می گیرد و این مقوله جزء اطلاعات بسیار کلیدی می باشد. در پایان این مبحث پی به حائز اهمیت بودن مطالعه بهداشت در مناطق روستائی می بریم و اینکه مفهوم بهداشت کاملاً فرهنگی بوده و نمی توان به تعریفی جهانشمول از بهداشت دست یافت.

## خدمات اجتماعی

شناخت خدمات اجتماعی روستا یکی از مراحل پروژه های مطالعات اجتماعی می باشد. در این مقطع از پروژه، محقق دنبال آن است که بداند چه خدماتی در روستای مورد نظر انجام شده است. از جمله خدمات اجتماعی در سطح روستا موارد زیر می باشند: آب لوله کشی، برق، گاز، پست، ، خانه بهداشت، مسجد. همچنین در هر پروژه ای باید دامنه خدمات اجتماعی مشخص شود. علاوه بر آن باید تعیین کنیم که متولی چنین خدماتی بخش دولتی بوده و یا اینکه بخش خصوصی است.

## خدمات آموزشی

در این بخش به بررسی و شناخت فعالیت های آموزشی در منطقه مورد بررسی پروژه می پردازیم. از جمله خدمات آموزشی در منطقه مواردی چون: نهضت سواد آموزی، مدرسه ، دانشگاه، آموزشگاه های خصوصی می باشد. باید در نظر داشت که مراکز فوق می تواند به دو بخش دولتی و خصوصی تقسیم شوند. شناخت خدمات آموزشی می تواند در مراحل گوناگون پروژه موثر واقع شود. مثلاً جهت بکارگیری از نیروهای محلی در بخش هایی از پروژه می تواند اطلاعات لازم در این زمینه را بدست آورد.

## فعالیت های اجتماعی

فعالیت های اجتماعی در سطح هر روستا به دو دسته فعالیت های سنتی و نهادی شده تقسیم می شوند. از جمله فعالیت های اجتماعی در غالب سنتی، موارد زیر قابل ذکر است:  
"واره"، یا به عبارتی فعالیت هایی که در غالب تعاونی ها انجام می شود، کدخدا، قانون مجازات به نام "خون بس" که در مناطقی از ایلام انجام می شود و... شناخت چنین فعالیت هایی در غالب سنتی توسط مردم شناسان تیم تحقیقاتی معمولاً انجام می شود.  
فعالیت های نهادی شده در هر منطقه موارد زیر می باشند:  
شرکت های تعاونی روستائی، شورای ده ، شورای حل اختلاف، شرکت های خدمات زراعی، بسیج خواهران و برادران و برخی دیگر .

## مشارکت های مردمی در خصوص حفاظت محیط زیست

حفظ محیط زیست و احترام به محیط زیست پدیده ای نو و منحصر به قرن حاضر نمی باشد. حفظ محیط زیست و احترام به محیط زیست در تمامی جوامع و در تمامی دوران ها همواره وجود داشته است، منتهی در غالب ها، الگوها و سنن گوناگون و گاه شگفت انگیز به وسعت فرهنگ بشری. حفظ محیط زیست و احترام به محیط زیست نه صرفاً به صورت الگویی مشارکتی بلکه در غالب باورها و سنن در میان جوامع گوناگون مشاهده می شود. در ادبیات کهن، ادبیات معاصر همواره در اشعار و داستان های بسیاری توجه و احترام به محیط زیست دیده می شود. مشارکت های مردمی در خصوص حفاظت از محیط زیست و احترام به محیط زیست و درموردی تا حد پرستش محیط زیست نیز در بین سنن اقوام گوناگون و در غاب باورها و گاه اعتقاداتی که ممکن است دیگر به صورت اعتقاد باقی مانده باشد ولی در غالب یک رسم باقی مانده است.

### باورها و اعتقادات ترکمن های دوران باستان

ترکمن ها هنگامی که در منطقه آسیای مرکزی همجوار سایر اقوام آسیای مرکزی مانند : کالموک ها، تاتار، قیرقیزها، ازبک ها و مغولها زندگی می کردند، باورها و اعتقادات دینی در حوزه های شمنیزم<sup>□□</sup>، آنیمیسم<sup>□□</sup> طبیعت پرستی، آئین های بودائی و مانوی داشتند. آنچه که در این مبحث به آن می پردازیم در رابطه با طبیعت پرستی یا به عبارتی احترام بسیار زیاد تا حد پرستش به پدیده های طبیعی می باشد. اعتقاد به قدرت پدیده های طبیعی در میان آنها بسیار قوی بوده است تا حدی که آنها را به سمت پرستش پدیده های گوناگون طبیعی کشیده و جنبه های مقدسی برای آنها قائل می شدند و در کنار این باورها و اعتقادات نیز آئین و مراسم خاصی نیز شکل گرفته است. برخی از این پدیده های طبیعی مقدس نزد ترکمن های دوران باستان از اینقرارند:

- اعتقاد به مقدس بودن آب. در میان ترکمن ها، آب، ارزش بسیار بالایی داشته تا به حدی که برای آنها مقدس محسوب می شود. آنها آلوده کردن آب را به هر طریقی و حتی فرو رفتن در آب را گناهی بزرگ می دانستند. (فارق سومر، اوغوزلار - ص ۲۵).
- اعتقاد به مقدس بودن آتش. ترکمن ها آتش را مظهر پاکی می دانستند و بر این باور بودند که آتش آلودگیها و امراض را از بین می برد. ابن فضلان اولین کسی است که در سفرنامه خود به تقدس آتش در



بین ترکمن ها اشاره نموده است: «در جرجانیه هر کس بخواهد به کسی هدیه بدهد، می گوید: من آتش

خوبی در خانه دارم» سفرنامه - ص ۷۰

بنابراین، دو پدیده طبیعی آتش و آب در بین ترکمن ها مقدس بوده و آثار آن هنوز در میان آنها باقی است. «به گونه ای که ترکمن ها آتش و آب را با هم نمی آلاینند و خاموش کردن آتش را به وسیله ی آب، گناه می دانند.» گنبددردی اعظمی راد، ۱۳۸۲، ص ۲۱۶

- اعتقاد به آسمان - در بین ترکمن ها آسمان که مظهر ریزش باران است، و باران که نعمت و برکت به همراه می آورد و آب که مقدس، همه در کنار هم مجموعه ای حیاتی را برای ترکمن ها به وجود آورده است. از اینرو آسمان نیز جنبه مقدسی در میان آنها دارد.
- اعتقاد به خدایان متعدد. ترکمن ها به خدایان متعددی اعتقاد داشتند و از همه برترین و مهمترین این خدایان خدای آسمان یا "تانگری" است. آئین ها و مراسم خاصی برای نیایش "تانگری" در بین ترکمن ها مرسوم بوده است. از دیگر خدایان عبارتند از: خدای تابستان - خدای زمستان - خدای باد - خدای باران - خدای آب - خدای درخت - خدای چهارپایان - خدای روز - خدای شب - خدای ماه - خدای خورشید - خدای زمین - خدای مرگ. (ابن فضلان ص ۸۰-۷۹)
- اعتقاد به خدای "اتوگن" □□ که خدای زمین و فراوانی است.
- اعتقاد به پدیده ها و نیروهای طبیعی مانند کوه ها و رودها،

اشاره مختصری که به آئین ها و باورهای کهن ترکمن ها نمودیم، صرفاً به منظور نشان دادن وسعت پدیده احترام و تا حدّ پرستش پدیده های طبیعی بود است. نمونه های عنوان شده، نشان دهنده قدمت حفظ محیط به وسعت فرهنگ بشری است.

حفظ و نگهداری محیط زیست در ابعاد بسیار وسیعی در باورها و اعتقادات مردم هر جامعه ای قرار دارد. در اینجا به ذکر یکی از شگفت انگیز ترین مراسم در رابطه با قنات های ایران می پردازیم.

در مناطقی از ایران، به خصوص در مناطق حاشیه کویر، از آنجا که آب بسیار نادر و ارزشمند است، برای قنات ها ارزش خاصی قائل بودند. از جمله آنکه قنات ها به دو دسته قنات های مذکر و مونث تقسیم می شدند. قنات های مذکر دارای آب پر املاح و سنگینی اند. از آب این قنات ها برای کشاورزی استفاده می کنند. در مقابل آب قنات های مونث بسیار سبک و گوارا می باشد. در مواردی که آب قنات های مذکر خشک شود، برای آن زن می گیرند. بدین صورت که یکی از زنان بیوه و کهن سال روستا را در طی مراسمی به عقد او در می آورند. بر طبق این مراسم، مقداری گندم به عنوان مهریه این زن از کل اهالی روستا جمع آوری می کنند و به او می دهند. بدین ترتیب به امید پر آب شدن قنات این مراسم را اجرا می کنند. نمونه هایی از این مراسم در نقاطی از حاشیه کویر مشاهده شده است. وجود چنین مراسمی ما را بر اهمیت حفظ محیط زیست در گذشته آشنا تر می کند. □□

جایگزین سنت های احترام و حفظ محیط زیست چه الگوهای رفتاری شده است؟ ما در حال حاضر برای حفظ محیط زیست تا چه حد تلاش می کنیم و چگونه آنرا حفظ می کنیم؟ سوال دیگر این است که رفتار امروزی جامعه بشری در رابطه با محیط زیست چگونه است؟ این رفتارها در جهت حفظ و احترام به محیط زیست است یا در جهت تخریب و نابودی آن؟ و یا در جهت پروژه هایی سود آور که تخریب محیط زیست را به حدّ اعلا می رساند!

جایگزین شدن الگوی مصرف به جای الگوی قناعت یکی از عواملی است که در جهت تخریب محیط زیست عمل می کند.

علاوه بر الگوهای سنتی در جهت حفظ محیط زیست، الگوهای دولتی و یا مشارکت های مدرن نیز برای حفظ محیط زیست وجود دارد.

مشارکت های مدرن در غالب مشارکت های دولتی و مشارکت های غیر دولتی می باشد. به عنوان مثال به پروژه هایی می توان اشاره کرد که در آن به جوامع روستائی و شهری آموزش می دهند که زباله های خود را چگونه تفکیک کنند. در غالب پروژه هایی به مردم آموزش می دهند که به منظور حفظ محیط زیست و پاکیزه نگهداشتن شهر و روستای خود چگونه زباله ها را باید به خشک و تر تفکیک نمود و آنها را در سطل زباله های مجزا قرار داد.

" روزی در یکی از روستاهای استان گیلان که بودم و شنیده بودم که این طرح در آنجا اجرا شده است . البته از نبودن زباله در سطح روستا نیز از فعالیت این طرح نیز مطلع گشتم. از راننده ماشینی که برای جمع آوری زباله به روستا آمده بود سوال کردم که این زباله های تر و خشک را کجا می برید. او گفت زباله های خشک را به کارخانه های بازیافت تحویل می دهیم که دوباره کیسه های پلاستیکی درست کنند و زباله های تر را نیز داخل مرداب انزلی می ریزیم."

و چنین است الگوی مصرف و تولید زباله و کوشش های جهانی و داخلی در حفظ محیط زیست که به صورت دایره ای بسته عمل می کند. راه خروج از این دایره بسته چیست؟ چگونه می توان از این دایره خارج شد؟

### **بررسی وضعیت موجود و محیط فرهنگی**

محقق باید در نظر داشته باشد که در منطقه تحت پوشش پروژه کدام یک از مکان های زیر قرار گرفته است، از جمله :

اماکن مذهبی، آثار و بنا های تاریخی - باستانی ، چشم انداز های گردشگری وغیره.  
بنابراین اگر محقق بدون در نظر گرفتن اطلاعات فوق پروژه را شروع نموده و ادامه دهد، ممکن است به مشکلاتی برخورد نماید که کار پروژه را مختل نماید. بنابراین شناخت موقعیت های فرهنگی از طریق تهیه نقشه های اجتماعی، تاریخی، مذهبی و باستان شناسی و غیره کمک زیادی به پیش برد اهداف پروژه می کند.

## هنجارها و الگوهای فرهنگی

شناخت هنجارها و الگوهای فرهنگی مناطق تحت پوشش پروژه برای هر تحقیقی بسیار ضروری است. هنجارها و الگوهای فرهنگی بسیار متنوع اند. گاه در مواردی این الگوهای رفتاری به قدری متفاوت است که باعث حساسیت بیش از حد جامعه محلی می شود. مثلاً وجود درخت های مقدس، چشمه های مقدس، مکان های خاص که در برخی از روز های سال مراسم خاصی در آنجا برگزار می شود از جمله هنجارهایی می باشند که شناخت آنها ضروری به نظر می رسد. شناخت موارد فوق می تواند از طریق تکنیک های روش "ارزیابی مشارکتی روستائی" انجام شود. با شناخت مراسم خاصی که در هر سال برگزار می شود و نیز باورها و اعتقادات مربوط به آن، بتدریج محقق را با هنجار بسیار خاص و حساس جامعه آشنا می کند.

### گروه های شرکت کننده در مدیریت محیط زیستی ( ۶ گروه می باشند )

گروه های شرکت کننده در مدیریت محیط زیستی شامل بر ۶ گروه می باشند که عبارتند از:

۱. شورای اسلامی
۲. NGO ها
۳. CBO ها
۴. شرکت های تعاونی
۵. زنان
۶. سایر

در این قسمت از پروژه باید به حضور هر یک از گروه های نامبرده در مدیریت محیط زیست واقف شویم. اول متوجه حضور آنها شده و سپس به فعالیت هایی که باعث مدیریت محیط زیست می شود بپردازیم.

### زنان و محیط زیست

از میان ۶ گروه نامبرده در مبحث گروه های شرکت کننده در مدیریت محیط زیست، گروه زنان و محیط زیست باید به صورت مجزا مورد بررسی قرار گیرد. زیرا زنان نقش بسیار تعیین کننده ای در حفظ محیط زیست دارند. زنان در الگوهای پایدار توسعه روستائی و اجتماعی نقش بسیار مهمی بر عهده داشته اند. بنابراین در مطالعه پروژه باید بررسی شود که آیا زنان دارای فعالیت اجتماعی خاصی در جهت حفظ محیط زیست در منطقه مورد نظر هستند یا نه. در صورت مثبت بودن پاسخ به بررسی فعالیت های آنان می پردازیم و دامنه این فعالیت ها را در محدوده پروژه بررسی می کنیم .

## گروه های فشار و یا اخلال گران

در مواردی چند مشاهده می شود که در حوزه مورد مطالعه پروژه، گروه های فشار و اصطلاحاً گروه های اخلال گر مانع پیش برد پروژه می شوند. در مواردی نیز در جامعه مورد بررسی اصولاً چنین گروه هایی وجود ندارند. پس از شناخت وجود چنین گروه هایی باید از طریق بررسی عمیق، به نکاتی که این گروه های فشار مطرح می کنند و استدلال های آنها بپردازیم و موقعیت پروژه را در رابطه با استدلال های آنها در نظر بگیریم. به این نکته توجه کنیم که تا چه حد حرف های آنها می تواند منطقی باشد. لازم است که از کورکورانه عمل کردن بپرهیزیم و با بررسی عمیق نقطه نظرات گروه های فشار یا به عبارتی اخلال گران در جهت حل مسئله و ایجاد صلح، با تاکید بر حفظ و توسعه پایدار محیط زیست عمل نمایم.

## گروه هایی که کمتر تحت کنترل قرار گرفته اند

به طور کلی در هر پروژه ای، گروه هایی مستقیماً در ارتباط با پروژه می باشند، مثل پروژه هایی که به صید و صیادی مربوط می شود، صیادان منطقه، صید آزاد و یا صید قاچاق مستقیماً با پروژه ارتباط دارند، در حالیکه گروه هایی مانند کشاورزان ارتباطی با حوزه عملکرد پروژه ندارند، لذا کمتر تحت کنترل می باشند و نیازی به شناخت عمیق و تحت کنترل درآوردن آنها نیست. بنابراین پروژه می تواند بدون در نظر گرفتن آنها تحقیق های خود را پیش ببرد.

در مواردی نیز، گروه هایی وجود دارند که حضور آنها در ارتباط با پروژه مطرح نمی باشد ولی به خاطر موقعیت خاصی که دارند ممکن است باعث اختلالاتی در پروژه شوند، لذا شناخت آنها ضروری به نظر می رسد. این گروه ها می توانند گروه های زیر باشد، از جمله: غربتی ها، کارتون خواب ها، بزهکاران پنهان، مهاجرینی که به خاطر شرایط خاص آنها غربتی محسوب می شوند و رفتار خیلی آزادی دارند و خود را خیلی با هنجارهای جامعه وفق نمی دهند. گروه های فوق از نظر نیروهای بالقوه ای که در منطقه وجود دارند و در آینده ممکن است که باعث اخلال در فرایند پروژه شوند، شناخت آنها ضروری به نظر می رسد.

## مدیریت محیط زیستی مشارکتی

در هر پروژه ای باید به بررسی مواردی که مربوط به فعالیت های مشارکتی است بپردازیم، از جمله:

- الگوهای مشارکتی سنتی چگونه است؛
- الگوهای مشارکتی به صورت نهادی (غیر سنتی) چگونه است؛
- در سطح عملکرد پروژه، روش های مشارکتی چیست؛
- چگونه می توان جامعه محلی را در تصمیم گیری ها دخالت داد؛

- راه اندازی کارگاه های ارزیابی مشارکتی روستائی جهت شناخت الگوهای مشارکتی؛
- چگونه می توان جامعه محلی را در تصمیم گیری ها دخالت داد؛
- چگونه می توان جامعه محلی را در جهت اعتماد سازی پیش برد؛
- چگونه می توان جامعه محلی را در جهت توانمند سازی هدایت نمود؛

### تسهیل کنندگان محیط زیستی

تسهیل کنندگان محیط زیستی به چند گروه تقسیم می شوند :

۱. تسهیلگران محلی
۲. تسهیلگران ملی
۳. تسهیلگران فرا ملی (GEF /SGP (SMALL Grant Program)
۴. تسهیلگران منطقه ای

کسانی که به نوعی برای حفظ محیط زیست پول می دهند بدون داشتن منافعی، باید شناخته شوند. مثلاً نهاد های تحقیقاتی ، دانشگاه ها و غیره . در این مقطع از پروژه باید ببینیم که آیا اصولاً چنین گروه هایی وجود دارد یا نه. اگر وجود دارد چه گروه هایی می باشند.

مثلاً ۳ پروژه دانشگاهی، سازمان ملل و یک مرکز تحقیقات با یکدیگر و در ارتباط با حفظ محیط زیست انجام می شود که کاملاً بدون نفع مادی است. آنها کمک های بلاعوض می کنند و به دنبال منافع مادی برای خود نیستند .

همچنین شناسایی نهادهای اطلاع رسانی مانند نشریه ها و یا گاه نامه های محلی با رویکرد زیست محیطی. مثال دیگر " دریاچه اوان " است. در این منطقه افراد بومی به صورت خود جوش برای جمع آوری زباله ها بسیج شده اند و به طور سیستماتیک این کار را در روزهای مقرر انجام می دهند.

### کنترل کنندگان محیط زیست

کنترل کنندگان محیط زیست به چندین گروه تقسیم می شوند :

۱. در سطح منطقه ای ؛
۲. در سطح ملی – سازمان حفاظت از محیط زیست ؛
۳. در سطح فرا ملی
۴. سازمان های زیست محیطی غیر دولتی (NGO's)
۵. سازمان های محلی (CBO's)
۶. سایر فعالین اجتماعی

از جمله فعالیت های دولتی ها عبارتند از: پاسگاه، محیط بانان، کنترل کنندگان محیط زیست به هر نوعی، سازمان بازیافت چه به صورت رسمی و یا به صورت غیر رسمی؛ همچنین آن دسته از سنتها، باورها و اعتقاداتی که مستقیماً مربوط به حفظ و پایداری محیط زیست می شود؛

## واژه های کلیدی

۱. خویشاوندی (fr. Parent) kinship  
افرادی که بر اساس روابط سببی و نسبی به یکدیگر پیوند می خورند ، خویشاوند نامیده می شوند.
۲. دودمان (fr. Lignage) Lineage  
گروهی از افراد که به صورت طایفه، کلان، ژانس و غیره دارای روابط خویشاوندی هستند و جد مشترکی دارند دودمان نامیده می شود.
۱. تبار (fr. Lignee) Lineal  
افرادی که جد مشترکی دارند و از طریق هر قاعده خویشاوندی نسبی در این نظام با یکدیگر پیوند می خورند.
۲. رابطه نسبی (fr. Filiations) Descent  
رابطه والدین و فرزندان را رابطه نسبی گویند.
۳. رابطه سببی - پیوند (fr. Affiliation) Affiliation  
رابطه ای است که با ازدواج شکل می گیرد.
۴. رابطه جانبی ، رابطه خونی و یا خویشاوندی جانبی (fr. Collateralite) Collaterally  
یکی از ملاک هایی است که برای تفکیک خویشاوندی ابداع شده است.
۵. پدرمکانی (fr. Patrilocalite) Patrilocality  
الگوی اقامتی است که بر طبق آن زوج تازه ازدواج کرده نزد خانواده پدر داماد اقامت می کنند.
۶. مادرمکانی (fr. Maticlocalite) Maticlocality  
الگوی اقامتی است که بر طبق آن زوج تازه ازدواج کرده نزد خانواده مادر عروس اقامت می کنند.
۷. دومکانی (fr. Bilocalite) Bilocality یا (fr. Ambilocalite) Ambilocality  
در این الگوی اقامت، زوج تازه ازدواج کرده، حق انتخاب را دارند که نزد خانواده والدین داماد و یا نزد خانواده عروس اقامت کنند.
۸. نومکانی (fr. Neolocalite) Neolocality  
در این الگوی اقامت، زوج تازه ازدواج کرده، مستقل از والدین یکدیگر، در مکانی جدید و با حفظ استقلال خود، اقامت می کنند.



۹. پدر سالاری یا پدر شاهی ( Patriarchate (fr. Patriarcat) )

واژه تخصصی پدر سالاری یا پدر شاهی به نظامی اطلاق می شود که در آن اکثر قوانین در برای "مرد مرکز" Male Center است. در این نوع جوامع قوانینی چون: چند زنی، چند شوهری، و پدر مکانی وجود دارد. پدر تباری نیز از دیگر ویژگیهای جوامع پدر سالار است. از جمله مهمترین قوانین کلیدی در جوامع پدر سالار، قوانین توارث است. ویژگی "مرد مرکز" بودن قوانین توارث منجر به تمرکز ثروت و نهایتاً قدرت در دست مردان جامعه خواهد شد.

۱۰. مادر سالاری یا مادر شاهی ( Matriarchate (fr. Matriarct) )

بنابر دلایل بسیار گوناگون نظام مادر سالاری یا مادر شاهی برخلاف تصور عامه نقطه مقابل سیستم پدر سالاری یا پدر شاهی نیست. از جمله ساده ترین و آشکار ترین دلایل این است که "زن" نقطه مقابل "مرد" نیست. هر یک ویژگیهای خود را دارند. واژه تخصصی مادر سالاری یا مادر شاهی به سیستم نظامی - حقوقی اطلاق می شود که مادر تبار هستند. در این جوامع قدرت به صورت دائمی سالاری است.

۱۱. خویشاوندی نسبی ( Descent(fr.Filiation) )

رابطه والدین و فرزندان را خویشاوندان نسبی گویند. بر طبق این الگوی خویشاوندی، فرد پس از تولد، هویت اجتماعی و عناصر پایگاه خود را از خانواده خود کسب می کند.

۱۲. خویشاوندی تک تبار یا تک سویه - ( Unilinear Descent (fr. Filiation Unilineaire) )

بر طبق الگوی تک سویه یا تک تبار، فرد پس از تولد به طور اتوماتیک به یکی از خویشان پدری و یا مادری تعلق می یابد که کاملاً جنبه اجبار دارد و هیچ گونه انتخابی برای فرد وجود ندارد. بدین ترتیب فرد، عناصر عمده پایگاهش را تنها از جانب یکی از تبارهای پدری یا مادری کسب می کند و برای همیشه به آن گروه تعلق پیدا می کند. الگوی خویشاوندی تک تبار به دو صورت: پدر تباری و مادر تباری وجود دارد.

۱۳. پدر تبار یا پدر سویه - ( Agnatique Descent – Patrilineal Descent (fr. Patrilineaire) )

بر طبق این الگو فرزندان هر خانواده در نظام های خویشاوندی پدر تباری، تبار خویشاوندی پدر را کسب می کنند. در این نظام خویشاوندی تنها فرزندان پسر هستند که تبار پدر را به فرزندان خود منتقل می کنند.

۱۴. مادر تبار یا مادر سویه - ( Matrilineal Descent (fr. Matrilineaire) )

بر طبق این الگو فرزندان هر خانواده در نظام های خویشاوندی مادر تباری، تبار خویشاوندی مادر را کسب می کنند. در این نظام خویشاوندی تنها فرزندان دختر هستند که تبار مادر را به فرزندان خود منتقل می کنند.

۱۵. درون همسری ( Endogamy (fr. Endogamie) )

درون همسری عبارت است از آنکه افراد مجبور به ازدواج در درون گروه خود باشد، یا به عبارتی

دیگر با افراد خارج از گروه خود، حق ازدواج ندارند.

۱۶. Exogamy (fr. Exogamie) برون همسری

بر طبق تعاریف ارائه شده در برون همسری افراد باید با کسانی که خارج از گروه خود می‌باشند ازدواج کنند، از اینرو حق ازدواج با افراد هم گروه خود را ندارند، یا به عبارتی افراد هم گروه به منزله همخون و یا محارم محسوب می‌شوند.

۱۷. Monogamy (fr. Monogamie) ازدواج تک همسری

بر طبق این الگو ازدواج بین یک مرد و یک زن مجاز است.

۱۸. Polygamy (fr. Polygamie) ازدواج چند همسری

الگوی چند همسری اصطلاحی است که برای الگوهای چند زنی Polygamy و نیز چند شوهری Polyandry به کار می‌رود. در این الگو اشاره به این موضوع می‌کند که در برخی از فرهنگها زن و یا مرد می‌توانند چند همسر هم زمان داشته باشند.

۱۹. Polygamy (fr. Polygamie) چند زنی

بر طبق این الگو، مرد می‌تواند همزمان با بیش از یک زن ازدواج کند. الگوی ازدواج چند زنی به دو شکل چند زنی محدود و چند زنی نامحدود مشاهده شده است.

• Limited Polygamy (fr. Polygamie Limitee) چند زنی محدود

این الگوی ازدواج در بین کشورهای مسلمان متداول است. که بر طبق این الگو، هر مرد مسلمان می‌تواند همزمان ۴ زن عقدی با پیروری از قوانین موجود شرعی دارا باشد.

• Unlimited polygamy (Metta) (fr. Polygamie illimitee) چند زنی نامحدود

چند زنی نامحدود به شکل ازدواج موقت یا صیغه بین مسلمانان شیعه مجاز است.

۲۰. Levirate (fr. Levirat) لویرات

لویرات از واژه لاتین "لویر" یعنی برادر شوهر مشتق شده است. بر طبق این الگوی ازدواج هر زنی پس از فوت شوهرش، باید با برادر شوهر خود ازدواج نماید.

۲۱. Sororate (fr. Sororat) سورورات

واژه سورورات بر پایه واژه لاتینی "سور" قرار دارد. این واژه معمولاً به گونه‌ای از ازدواج اطلاق می‌شود که در آن یک مرد بیوه در یک گروه فرهنگی خاص باید با خواهر زن فوت شده خود ازدواج کند.

۲۲. Symbolic Marriage (fr. Mariage Symbolique) ازدواج نمادین

ازدواج با قنات یکی از اشکال نمادین ازدواج است.

۲۳. Nuclear family (fr. Famille Nucleaire) خانواده هسته‌ای

خانواده هسته‌ای شامل پدر، مادر و فرزندان می‌باشد.

### ۲۴. خانواده گسترده (Extended family (fr Famille Etendue)

خانواده گسترده شامل پدر، مادر و فرزندان از دواج کرده همراه با همسران و فرزندان آنهاست. بنابراین خانواده گسترده حداقل شامل سه یا چهار نسل می‌باشد

### ۲۵. دیاگرام خویشاوندی (Kinship Diagram (fr. Diagramme de Parente)

دیاگرام خویشاوندی، نموداری است متشکل از اشکال هندسی گوناگون که به کمک آن روابط خویشاوندی نشان داده می‌شود.

### ۲۶. قوم مداری (Ethnocentrism (fr. Ethnocentrisme)

قوم مداری به منزله برتری دادن ویژگیهای جامعه خود به سایر جوامع است. این اصطلاح توسط انسان شناسان منتقدی ابداع شد که نقطه نظرات تکاملگرایان را به نقد کشیدند و سپس مورد استفاده وسیعی واقع شد.

### ۳۰. مونوگرافی (Monographic

مونوگرافی به معنی تک نگاری است. این اصطلاح از دو واژه "مونو" به معنی تک و نیز "گراف" به معنی کشیدن و رسم کردن تشکیل شده است. از اینرو این اصطلاح برای مطالعاتی مورد استفاده قرار می‌گیرد که شامل یک مورد مطالعاتی مثلا یک روستا باشد. این اصطلاح در ایران بیشتر به معنی مطالعه یک روستا مد نظر می‌باشد. بنابراین مونوگرافی به معنی مطالعه کامل و جامع یک روستا می‌باشد.

### ۳۱. مردم شناسی (Ethnology

دانش مردم شناسی به مطالعه جوامع محدود می‌پردازد. در این مطالعه محقق با اقامت در میدان تحقیق و تماس چهره به چهره و استفاده از تکنیک های گوناگون مشاهده و مصاحبه به مطالعه عمیق و ژرفائی جامعه مورد نظر می‌پردازد.

### ۳۲. جامعه شناسی (Sociology

مردم شناسی به مطالعه جوامع محدود می‌پردازد. در این مطالعه محقق با استفاده از پرسشنامه اطلاعات لازم و ضروری را از جامعه نمونه آماری جمع آوری می‌کند. مطالعات جامعه شناسی در پاسخ به فرضیه های محقق انجام می‌شود و در این راستا محقق با استفاده از تحلیل های گوناگون اطلاعات جمعی آوری شده از طریق پرسشنامه در مورد بررسی قرار می‌دهد.

### ۳۳. شجره النسب (Genealogy

شجره النسب از جمله ابزاری است که به مطالعه عمیق و همه جانبه الگوهای روابط خویشاوندی، ازدواج با خویشان، ازدواج های اجباری، شبکه و ارتباط های خویشاوندی و قدرت در خانواده می‌پردازد. با بدست آوردن شجره النسب های خویشاوندی می‌توان به گوشه های پنهان جامعه مورد بررسی دست یافت.

## منابع

۱. شوماخر، ۱۳۶۵، کوچک زیباست ترجمه علی رامین، سروش
۲. چمبرز رابرت، ۱۳۷۶، الویت بخشی به فقرا، ترجمه ازکیا، انتشارات دانشگاه تهران
۳. چمبرز، رابرت، ۱۳۸۱، چالش با حرفه‌ها، ترجمه علیرضا خرمائی، سلسله انتشارات روستا و توسعه شماره ۴۴، تهران
۴. زرنگار حمیدرضا، ۱۳۸۰، ارزیابی مشارکتی تعاونی‌های حصیربافی زنان روستایی گیلان، دفتر امور زنان روستایی و عشایری، تهران
۵. زرنگار حمیدرضا، تهران، ۱۳۸۱. ارزیابی مشارکتی تشکلهای تعاونی بسته‌بندی محصولات کشاورزی - بررسی موردی تعاونیهای آجیل سحر و محمودآباد آذربایجان غربی
۶. پژوهش عملی مشارکتی، ۱۳۷۸، ویلیام فوت وایت، ترجمه محمد علی حمید رفیعی، دفتر پژوهش‌های فرهنگی.
۷. تحقیق عملی، ۱۳۸۱، ارنست تی. استرینگر، ترجمه محمد اعرابی، داود ایزدی، دفتر پژوهش‌های فرهنگی.
۸. اصول و روش‌های مدیریت زیست محیطی، ۱۳۸۰، کریستوفر جی. بارو، ترجمه، مهرداد اندرودی، نشر کنگره.
۹. بیرو آلن، 1382، فرهنگ علوم اجتماعی، انتشارات سروش
۱۰. ساروخانی باقر، 1382، درآمدی بر دایره‌المعارف علوم اجتماعی، انتشارات سروش
۱۱. لهسایی زاده عبدالعلی، ۶۹، تاریخ تحولات اجتماعی روستاهای ایران، چاپ اول چاپ آخر ۸۲، انتشارات نوید شیراز
۱۲. فارق سومر، اوغوزلار
۱۳. اعظمی راد، گنبددردی، ۱۳۸۲، فرهنگ مادی و معنوی ترکمن‌ها، گنبد کاووس
۱۴. ابن فضلان، ۱۳۵۵، سفر نامه ابن فضلان، ترجمه سید ابوالفضل طباطبائی، نشر شرق
۱۵. شمه ای درباره قوم غز، مجله دانشکده ادبیات، دانشگاه مشهد
۱۶. ایران و ترکان در روزگار سامانیان
۱۷. جواد صفی نژاد، ۱۳۵۹، آبیاری سنتی در ایران، دانشگاه علوم اجتماعی و تعاون، موسسه مطالعات و تحقیقات اجتماعی
18. Chambers Robert, 2003, Reflection on P.R.A. experiences, Pathway to Participation, I.D.S., U.K.
19. Chambers Robert, 1992, Rapid Rural appraisal and Participator, I.D.S., U.K.
20. Chambers Robert s -1997, Who's Reality Count? Putting The First Last, I.D.S., U.K.

21. Chambers Robert 1994, The Origins and Practice of Participatory Rural Appraisal, I.D.S. , U.K.
22. Andrea Cornwall Garrett, 2003, Pathway to Participation, Reflection on PRA, I.D.S., U.K.
23. Samuel Hickey and Giles Mohan, 2004, Participation - from Tyranny to Transformation? Exploring new Approaches to Participation in Development, Zed Books.

FORSSAT